

Pedagogisch Beleidsplan



KDV HARFSEN

Voorwoord

Kinderopvang Graaf Jantje B.V. is een particuliere organisatie voor kinderopvang. In onze kinderopvang bieden wij dagopvang aan voor kinderen van 0 tot 4 jaar, peuteropvang voor kinderen van 2-4 jaar en kinderen die naar de basisschool gaan, kunnen voor en na schooltijd en in de vakanties bij ons terecht.

Dit pedagogisch beleidsplan geeft het pedagogische klimaat bij kinderopvang Graaf Jantje B.V. weer. Het laat zien waar wij voor staan als het gaat om verantwoorde kinderopvang en wat u van ons, als professionals mag verwachten.

Een goede samenwerking tussen de ouders en onze pedagogisch medewerkers is onmisbaar bij het vervullen van de opvoedende taken binnen onze kinderopvangorganisatie. Openheid, respect en vertrouwen zijn sleutelbegrippen. Kinderopvang Graaf Jantje B.V. ziet ouders als educatieve partners die samen om het kind heen staan, opvoedingstaken delen, zodat het kind veilig en gezond kan opgroeien.

Voor de pedagogisch medewerkers die bij kinderopvang Graaf Jantje B.V. werken, vormt dit beleidsplan het uitgangspunt voor hun beroepshouding en hun handelen. Om echt een indruk te krijgen van kinderopvang Graaf Jantje B.V. moet u de sfeer komen proeven. U bent daarom altijd van harte welkom. Wij maken graag tijd vrij voor een rondleiding.



1. Kinderopvang Graaf Jantje B.V. staat voor verantwoorde kinderopvang

1.1 Onze visie op kinderopvang

Kinderopvang zien wij als een leefwereld voor jonge kinderen, náást de wereld die zij ontmoeten in het gezin en op school. Het is een plek waar ze veilig en vertrouwd op mogen groeien en het biedt een opvoedingsmilieu waarin de belangen en de behoefte van kinderen centraal staan.

Kinderopvang Graaf Jantje B.V. wil een algemeen toegankelijke instelling zijn, waarin ruimte en respect is voor de verschillen die er tussen mensen bestaan. Ruimte en respect voor diversiteit in cultuur en in opvattingen over opvoeding.

Zoals gezegd; kinderen staan centraal! Want ieder kind is uniek en heeft het nodig om met respect tegemoet getreden te worden. Echt kijken naar kinderen, zorgvuldig waarnemen wat ze ons laten zien en er vervolgens adequaat op inspelen, dát raakt de kern van ons pedagogisch handelen. Hierdoor krijgt het kind vertrouwen in zichzelf en zijn omgeving. Vanuit dit gevoel van welbevinden gaat het kind op onderzoek uit in 'de grote-mensen-wereld' en leert het z'n persoonlijke competenties te ontwikkelen. Emotionele veiligheid is een basis van onschatbare waarde!

De pedagogisch medewerkers zorgen voor een goed evenwicht tussen het bieden van veiligheid aan de ene kant en voldoende uitdaging en stimulansen aan de ander kant. Het kind moet zich zeker voelen om al spelend, de wereld te gaan ontdekken. De groep als leefruimte, waarin de kinderen met elkaar de dag doorbrengen, is van grote waarde voor hen. Het biedt de gelegenheid tot spelen en het ontmoeten van andere kinderen en tot het delen van belangrijke ervaringen met elkaar. Zo ontwikkelen kinderen hun sociale competenties.

Pedagogisch medewerkers hanteren regels en rituelen binnen de groep om een gevoel van veiligheid en saamhorigheid te creëren. Zo leren kinderen niet alleen de regels van de groep, maar vindt er ook een overdracht plaats van algemeen aanvaarde waarden en normen. Kinderen leren bij kinderopvang Graaf Jantje B.V. op natuurlijke wijze 'dit doe je wél' en 'dit doe je níet'.

De inrichting van de speelleeromgeving waar kinderen gebruik van maken heeft een grote impact op hun gedrag, op hun gevoel van welbevinden, én op de ontwikkelingskansen die al spelend geboden kunnen worden. Kinderopvang Graaf Jantje B.V. heeft een goed ingerichte groepsruimte hoog in het vaandel staan. De ruimte moet kinderen een gevoel van veiligheid en vrijheid bieden om zo uit verschillende activiteiten te kunnen kiezen. De groepsruimten van kinderopvang Graaf Jantje B.V. zijn ingedeeld in speelhoeken met een diversiteit aan materialen, zodat kinderen een schat aan speelvaringen en uitdagingen geboden kan worden. Hiermee, in combinatie met het aanbieden van geschikte spelactiviteiten, wordt een flinke bijdrage geleverd aan het stimuleren van de vier basale ontwikkelingsdomeinen van de vroegkinderlijke ontwikkeling, te weten; de sociaal-emotionele ontwikkeling, de cognitieve ontwikkeling, de taalontwikkeling en de motorische ontwikkeling. Op deze manier worden kinderen in de gelegenheid gesteld om persoonlijke competenties te verwerven.

1.2 De vier pedagogische doelen en de uitwerking er van in de dagelijkse praktijk

Verantwoorde kinderopvang is gebaseerd op de vier pedagogische doelen zoals geformuleerd door Prof. Riksen-Walraven. De Rijksoverheid heeft deze overgenomen in haar Besluit kwaliteit kinderopvang, artikel 2 en artikel 11 (per 1 januari 2018):

1° het bieden van emotionele veiligheid

2° het bevorderen van de persoonlijke competenties

3° het bevorderen van de sociale competenties

4° het bevorderen van de morele competenties, de overdracht van normen en waarden

Deze pedagogische doelen zijn nader uitgelegd en vastgelegd in wet- en regelgeving. De uitwerking verduidelijkt de betekenis van verantwoorde kinderopvang en biedt een kader voor het pedagogisch beleid en de uitvoering er van in de praktijk. Van kinderopvangorganisaties wordt gevraagd om bovengenoemde verantwoorde kinderopvang aan te bieden, rekening houdend met de ontwikkelingsfase waarin kinderen zich bevinden, zodat;

Ad 1^e op een sensitieve en responsieve manier met kinderen wordt omgegaan, respect voor de autonomie van kinderen wordt getoond en grenzen worden gesteld aan en structuur wordt geboden voor het gedrag van kinderen, waardoor kinderen zich emotioneel veilig en geborgen kunnen voelen,

Als het kind het zelf zou kunnen verwoorden:” Wanneer ze op een goede manier met mij communiceren, dan voel ik me veilig en fijn en gerespecteerd. Wanneer ze de tijd nemen om naar mij te kijken en luisteren en proberen te begrijpen wat ik wil en wat ik bedoel, dan voel ik dat ik de moeite waard ben *als persoonsje en dat helpt me om met zelfvertrouwen deze interessante wereld te ontdekken*”.

In de groep bij kinderopvang Graaf Jantje B.V.....

wordt er gezorgd voor een omgeving die voor elk kind voldoende veiligheid biedt, en tevens voor uitdaging zorgt. Veiligheid betekent niet alleen niet-gevaarlijk, veiligheid betreft zowel de fysieke als de emotionele veiligheid. Pedagogisch medewerkers communiceren op een professionele wijze met de kinderen en benaderen hen op respectvolle wijze, ze zorgen voor een open en ontspannen sfeer in de groep, die ook tot uitdrukking komt in de aandacht die aan de aankleding van de groepsruimte en aan het spelmateriaal wordt besteed.

De veiligheid die kinderen nodig hebben om te kunnen groeien, realiseert kinderopvang Graaf Jantje B.V. ook door:

- een vast dagritme en werkwijze, het gebruik van vaste regels en rituelen
- een vaste stamgroep voor ieder kind waarin het de voor hem/haar bekende kinderen steeds weer tegenkomt
- een wenperiode, voorafgaand aan een plaatsing, te hanteren, waardoor het kind rustig kan kennismaken met de andere kinderen in de groep en met de pedagogisch medewerkers, waardoor het geleidelijk vertrouwd met hen kan raken
- zoveel mogelijk dezelfde pedagogisch medewerkers in een groep in te zetten
- ieder kind een eigen slaapplek te bieden
- het vertrouwde speelgoed dat aanwezig is en de vertrouwde indeling van de groepsruimte
- na goed naar een kind gekeken te hebben de juiste afweging te maken of het toe is aan een nieuwe uitdaging, stimulans tot groeien en ontwikkelen
- de protocollen rond ziekte, medicijnen en hygiëne te volgen
- het vierogen-principe, de drie-uurs-norm, de achterwachting, de meldcode kindermishandeling/grensoverschrijdend gedrag en het veiligheids- en gezondheidsbeleid met de jaarlijkse risico-inventarisatie correct toe te passen
- aan ieder kind een vaste mentor toe te wijzen, voor ouders het eerste aanspreekpunt

Ad 2^e kinderen spelenderwijs worden uitgedaagd in de ontwikkeling van hun motorische vaardigheden, cognitieve vaardigheden, taalvaardigheden en creatieve vaardigheden, teneinde kinderen in staat te stellen steeds zelfstandiger te functioneren in een veranderende omgeving door hun persoonlijke competenties te ontwikkelen,

Als het kind het zelf zou kunnen verwoorden :”Wanneer ze op een goede manier met je omgaan dan leer je veel. Je leert de taal die je nodig hebt om te praten. Ze leggen je uit wat er allemaal gebeurt en hoe de dingen werken zodat je het snapt. Ze laten je zien welke dingen je goed doet en ze stimuleren je om jezelf op allerlei gebieden te ontwikkelen. Ze motiveren je om keuzes te maken en door te zetten als het even niet meer lukt”.

In de groep bij kinderopvang Graaf Jantje B.V..... :

reageren de pedagogisch medewerkers bij jonge baby's vooral op lichamelijke prikkels die sterk gericht zijn op de behoeftebevrediging zoals voeden, oppakken, wiegen en verschonen. Daarnaast is er bij baby's veel contact met woordjes en kleine speeltjes. Oudere kinderen uit de groep, kunnen daarin ook een rol hebben door met hun te knuffelen of te spelen. Doordat kinderen binnen de kinderopvang in een groep opgroeien, leren zij van jongs af aan om te gaan met andere kinderen.

Elke kind wordt naar individuele mogelijkheden gestimuleerd en geholpen. Zo wordt er bijvoorbeeld met de ouders van baby's die veel huilen gezocht naar een benaderingswijze, die voor het kind, ouders, de groep en de pedagogisch medewerkers het meest acceptabel is. Dit kan betekenen, dat er voor deze kinderen binnen het centrum gezocht wordt naar een plek en andere hulpmiddelen waardoor ze tot rust kunnen komen. Soms wordt het huilgedrag versterkt door de drukte in de groep. Als daar de mogelijkheid toe is, wordt de baby buiten de groep tot rust gebracht.

In de dreumesleeftijd (1,5 tot 2 jaar) gaan kinderen steeds meer zelf doen, wat hen de mogelijkheid zich los van de pedagogisch medewerker te bewegen. De afhankelijkheid naar de pedagogisch medewerker wordt een beetje minder. Pedagogisch medewerkers gaan het spelen verder stimuleren door spel materiaal en activiteiten aan te bieden die bij hun ontwikkelingsniveau passen.

Wanneer kinderen de peuterleeftijd (2 tot 4 jaar) bereikt hebben, kunnen en willen ze steeds meer zelfstandig doen. "Zelf doen!". Ze ontdekken andere kinderen en gaan samen op verkenning. Pedagogisch medewerkers van kinderopvang Graaf Jantje B.V. onderschrijven van harte het concept Ontdekkend Spelen en ze stimuleren de kinderen, afgestemd op hun mogelijkheden om op onderzoek uit te gaan en van alles te ontdekken. Dit vraagt om een gevarieerd aanbod van materiaal en activiteiten. Spelen met zand, water i.c.m. met allerlei bekertjes en flesjes, scheerschuim en klei, verf, kartonnen dozen, bakken gevuld met mais of bladeren, allerlei open materialen als kurken, doppen, knopen en verpakkingsmaterialen enz.

Kinderen leren in deze periode dat zij niet alleen op de wereld zijn; het wordt belangrijk sommige dingen te delen. Dit kan variëren van de aandacht van de pedagogisch medewerkers, tot het delen van speelgoed, het delen van ervaringen, plezier enz. Pedagogisch medewerkers zetten hun interactievaardigheden in om deze fase waar een kind doorheen moet zo goed mogelijk te begeleiden. Speelgoed afpakken, een kind van een fietsje afduwen, conflicten tussen kinderen; het is op deze leeftijd aan de orde van de dag. Met begrip voor de ontwikkelingsfase waarin het kind zich bevindt, zet de pedagogisch medewerker zich in om deze situaties in goede banen te leiden. Ze leert kinderen hoe ze zelf een conflictje op kunnen lossen, en hoe ze zelf tot een oplossing kunnen komen wanneer drie peuters met dezelfde tractor willen rijden. Dit alles heeft tot doel dat het kind de wereld om zich heen en zichzelf ontdekt.

In elke leeftijdsfase speelt de ontwikkeling van de motoriek en de senso-motoriek een belangrijke rol. Kinderopvang Graaf Jantje B.V. heeft veel aandacht voor het bewegingsspel; kinderen moeten kunnen lopen, rennen, kruipen, rollen, springen, balanceren, spelen met ballen en hoepels, pittenzakjes en ballonnen, grote kleden en touwen en takken om een hut te bouwen. Er wordt veel buiten gespeeld bij kinderopvang Graaf Jantje. Op iedere locatie is een ruime zandbak, een emmer water er bij, modder maken, vies worden mag!

Tijdens het groeiproces van kinderen speelt de taalontwikkeling ook een belangrijke rol. Vooral in de leeftijd van 0-4 jaar is het belangrijk deze te stimuleren. Pedagogisch medewerkers voeren interactieve gesprekken met kinderen, praten met hen a.d.h.v. plaatjes en prentenboeken, ze lezen voor, zingen liedjes met de kinderen, leren hen versjes en rijmpjes, bespreken 'probleempjes' met hen en gaan samen op zoek naar oplossingen, ze leggen de kinderen van alles uit zodat ze steeds beter snappen hoe de grote-mensen-wereld in elkaar zit. Pedagogisch medewerkers weten hoe het taalverwervingsproces verloopt, zorgen voor een goed en rijk taalaanbod in de groep en zorgen voor taal-feedback. Een kind zegt: "Ik heb geliept", dan reageert de pedagogische medewerker hierop met:

"Heb jij gelopen?" Verder besteden de pedagogisch medewerkers veel aandacht aan het luisteren naar de kinderen; wat wil een kind duidelijk maken, wat wil een kind zeggen? Ze reageren op de kinderen en kijken naar de behoefte van het kind. Hiermee geven ze aan dat het voor het kind de moeite waard is om te praten.

Ad 3^e kinderen worden begeleid in hun interacties, waarbij hen spelenderwijs sociale kennis en vaardigheden worden bijgebracht, teneinde kinderen in staat te stellen steeds zelfstandiger relaties met anderen op te bouwen en te onderhouden, m.a.w. er wordt gebouwd aan de sociale competenties,

Als het kind het zelf zou kunnen verwoorden : "Wanneer de grote mensen op een goede manier met je communiceren, dan krijg je een mooi voorbeeld van hoe je dat zelf ook kunt doen. Je leert hoe je vrienden maakt, samen werkt, luistert naar anderen, duidelijk maakt wat je wilt en hoe je ruzies oplost".

In de groepen van kinderopvang Graaf Jantje B.V.....

wordt een positief pedagogisch klimaat geschapen, waarbinnen de ontwikkeling van elk kind individueel tot z'n recht kan komen. Een belangrijk aspect van het werken met groepen voor de individuele ontwikkeling van kinderen is, dat zij de groep als spiegel kunnen gebruiken. Doordat er voortdurend andere kinderen om hen heen zijn, kunnen zij zien, wat leeftijdgenootjes doen en hoe zij het doen, maar ze kunnen ook leren van de oudere kinderen. Dit heeft een heel duidelijke positieve kant.

Kinderen worden bij kinderopvang Graaf Jantje B.V. gestimuleerd en uitgedaagd om zo veel mogelijk dingen zelf te doen; zelf naar de verschoonruimte gaan, zelf de jas aan en uit doen, broekrits sluiten, met een vorkje eten, zelf je broodje smeren, helpen met opruimen, een ander helpen, samen met een ander kindje een klusje klaren, leren rekening met elkaar te houden, leren even geduld te hebben en te wachten tot je aan de beurt bent enz. enz.

Ad 4^e kinderen worden gestimuleerd om op een open manier kennis te maken met de algemeen aanvaarde waarden en normen in de samenleving met het oog op een respectvolle omgang met anderen en een actieve participatie in de maatschappij, anders gezegd; er wordt gebouwd aan de morele competenties.

Als het kind het zelf zou kunnen verwoorden : "Wanneer de grote mensen op een goede manier met je omgaan, dan leer je wat belangrijk is in het leven, zoals eerlijkheid en respect voor anderen en hoe je een mooi mens wordt. Je leert ook 'hoe het hoort'. Ze leggen je de gewoonten en de regels uit die we met elkaar hebben afgesproken en ze helpen je om je er aan te houden".

Op de groepen van kinderopvang Graaf Jantje B.V..... :

werken pedagogisch medewerkers die vanuit hun functie verantwoordelijk zijn voor het overdragen van de waarden en normen in algemene zin, én van de afspraken, regels en rituelen van kinderopvang Graaf Jantje B.V. Respect voor elkaar en ieders eigenheid vormen hierbij steeds het uitgangspunt. Pedagogisch medewerkers zorgen er voor dat de kinderen de afspraken, regels en omgangsvormen begrijpen en kennen. Regelmatig zullen ze deze herhalen en oprispen voor de kinderen. De pedagogisch medewerker ziet toe op de naleving van regels, afspraken en omgangsvormen en grijpt in als er onwenselijke situaties ontstaan. Ze geeft de kinderen feedback op gedrag dat er van afwijkt. Spelenderwijs wordt ongewenst gedrag omgebogen naar gewenst gedrag. Een belangrijk deel van de morele opvoeding is dat kinderen leren onderscheid te maken tussen "goed" en "niet goed". Zo eten we samen aan tafel en een stoel is om op te zitten, speelgoed pakken we niet af en gebeurt er iets dat een kindje niet fijn vindt, dan zegt het "Stop, hou op! Wanneer kinderen zelf dit onderscheid nog niet kunnen maken, worden zij geholpen door de pedagogische medewerker van de groep. Zij doet dit vooral door zelf het goede voorbeeld te geven door gewenst gedrag te belonen met een compliment of door het geven van een aai over de bol, of door samen even iets leuks te doen.

2. Spelen = leren = ook Kaleidoscoop bij kinderopvang Graaf Jantje B.V.

2.1 Het kaleidoscoopprogramma

Bij kinderopvang Graaf Jantje B.V. wordt gewerkt en gespeeld volgens het door het NJI erkende programma Kaleidoscoop. De pedagogisch medewerkers van kinderopvang Graaf Jantje B.V. worden speciaal opgeleid om de werkwijze Kaleidoscoop optimaal uit te voeren. Kaleidoscoop is een educatief programma voor peuter- en kleutergroepen dat zich richt op de brede ontwikkeling, met speciale aandacht voor de taalontwikkeling. Deze educatieve methode gaat ervan uit dat kinderen kennis verwerven en vaardigheden ontwikkelen door actief betrokken te zijn bij mensen, materialen, gebeurtenissen en ideeën. Het kind ontwikkelt vaardigheden in een vaste volgorde, maar elk kind in zijn eigen tempo. De pedagogisch medewerkers ondersteunen dit actief spelen, actief leren. Zij bieden de kinderen een uitdagende speelleeromgeving, helpen hen hun spel uit te breiden, praten met kinderen over wat ze aan het doen zijn en helpen problemen die zich voordoen zelf op te lossen.

Kaleidoscoop maakt gebruik van sleutelervaringen (vergelijkbaar met ontwikkelingsgebieden). Gezamenlijk bieden de sleutelervaringen een kader om de ontwikkeling van kinderen in kaart te brengen. De sleutelervaringen zijn ingedeeld in creatieve representatie, beginnende geletterdheid en taal, sociale relaties en initiatief, beweging, muziek, classificatie, seriatie, hoeveelheid, ruimte en tijd.

Kinderen leren het beste in een stimulerende maar geordende omgeving, in een situatie waarin kinderen zelf keuzes kunnen maken en naar die keuzes kunnen handelen. De pedagogisch medewerkers besteden dan ook veel aandacht aan de inrichting en aankleding van de groep en de buiten speelruimte. De speelhoeken en de spelmaterialen zijn voorzien van labels in de vorm van tekeningen, foto's, pictogrammen of woorden. Zo kunnen kinderen op hun niveau zélf de activiteit kiezen die ze willen gaan doen, het materiaal zonder hulp van volwassenen vinden en opruimen, waardoor ze al op jonge leeftijd zeggenschap hebben over hun omgeving. Een dergelijke speelleeromgeving bevordert de zelfstandigheid van kinderen.

Kaleidoscoop hanteert een vaste tijdsindeling. Dit wordt 'dagschema' genoemd. Door vaste volgorde van activiteiten weten de kinderen wat er gaat gebeuren. Dat geeft houvast. Het dagschema hangt zichtbaar voor de kinderen in de groepsruimte. Voor kinderen is de tijd die zij zelfstandig spelen, het belangrijkste onderdeel van het dagschema. Het zelfstandig spelen begint met vooruitkijken: pedagogisch medewerkers moedigen kinderen aan om te laten zien en/of verwoorden wat ze willen gaan doen. Naarmate kinderen ouder worden kunnen ze steeds nauwkeuriger vertellen wat ze van plan zijn. Vervolgens gaan de kinderen spelen in de hoeken. Na het spelen is het tijd voor opruimen, waaraan de kinderen actief meedoen, samen met de pedagogisch medewerkers. Tot slot vertellen de kinderen wat ze hebben gedaan en laten elkaar zien wat ze hebben gemaakt. Dit heet terugkijken.

Een paar keer per dag komen de kinderen in de groep bij elkaar, om elkaar te begroeten, een lied te zingen of een spelletje te doen, wat te eten en te drinken, met elkaar naar een verhaal te luisteren, enz. Dit zijn vaak momenten waarop kinderen ervaren dat ze een deel zijn van een groep. Iedere dag bedenkt de pedagogisch medewerker een speciale activiteit die aansluit bij de belangstelling en ontwikkeling van de kinderen. En natuurlijk spelen de kinderen elke dag buiten of in een ruimte waar geklommen, geklauterd en gerend kan worden.

De pedagogisch medewerkers nemen het initiatief bij het aanbieden van activiteiten in de groep. De activiteiten zijn gebaseerd op de sleutelervaringen en op de interesses van de kinderen. Er zijn veel activiteiten op het gebied van bijvoorbeeld taal en ontlukkende geletterdheid en wordt er vaak gedanst, gezongen en muziek gemaakt. Tevens observeren de pedagogisch medewerkers de kinderen, maken aantekeningen van hun observaties en houden de ontwikkeling van ieder kind in de gaten. Zij zorgen ervoor dat de activiteiten die zij de kinderen bieden, aansluiten bij de behoeften en interesses van de kinderen.

Het stimuleren van de taalontwikkeling en de ontluikende geletterdheid heeft een belangrijke plaats in binnen het Kaleidoscoopprogramma. Taal speelt immers een grote rol in de ontwikkeling van kinderen en de beheersing van het Nederlands is belangrijk voor hun school carrière en het succes later in de maatschappij.

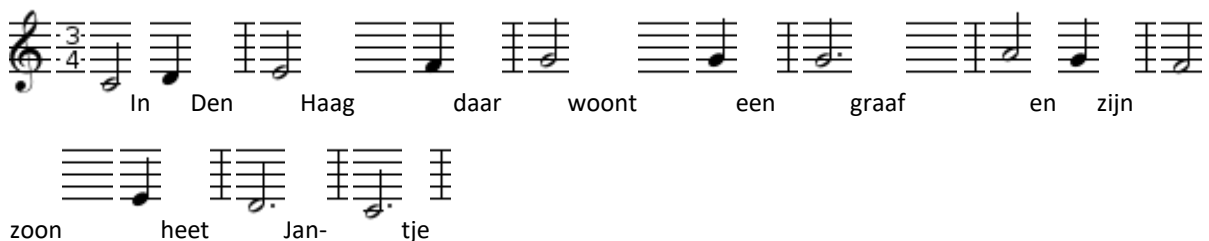
Observaties zijn een vast onderdeel van het programma Kaleidoscoop. De pedagogisch medewerkers maken aantekeningen van wat kinderen concreet doen. Hierdoor is er veel informatie beschikbaar over de sociale, creatieve, cognitieve, lichamelijke ontwikkeling en de taalontwikkeling van ieder kind. Deze informatie gebruiken de pedagogisch medewerkers om een plan te maken dat afgestemd is op ieder kind afzonderlijk en om ouders te kunnen laten zien hoe hun kind zich ontwikkelt.

Ouders zijn de belangrijkste opvoeders van kinderen. Kaleidoscoop beschouwt ouders dan ook als partners van de pedagogisch medewerkers. Ouders zijn welkom om een keer een ochtend mee te draaien. Pedagogisch medewerkers overleggen regelmatig met ouders over hun kind. Een keer per jaar worden ze uitgenodigd voor een oudergesprek. Ook bij aanvang van de opvang, na drie maanden of bij het verlaten van kinderopvang Graaf Jantje B.V. (omdat een kind naar school gaat) worden ouders uitgenodigd voor een gesprek. Ouders worden doormiddel van een overdracht bij ophalen op de hoogte gehouden van het verloop van die dag. Ook worden de ouders op de hoogte gebracht van het maandelijks thema, zodra er een nieuw thema start.

2.2 Peuterwerk

Sinds 1 september 2013 valt het peuterspeelzaalwerk onder de Wet Kinderopvang. Dit proces wordt harmonisatie peuterspeelzaalwerk en kinderopvang genoemd. Peuterspeelzaal heet nu peuterwerk, kinderen van ca. 1,5 - 4 jaar bieden wij een ochtendprogramma aan binnen de kinderopvang met als uitgangspunt om een brede ontwikkelingsstimulering te realiseren. Voor sommige kinderen onmisbaar ter voorbereiding op hun start op de basisschool.

Kinderen vanaf ongeveer 1,5 jaar kunnen de peuterwerkuren komen (8.45-11.45u). Peuters die naar de dagopvang komen, volgen van 8.45 tot 11.45 uur het peuterprogramma. Peuterwerk biedt jonge kinderen de mogelijkheid om in aanraking te komen met leeftijdgenootjes, samen te spelen in een andere omgeving. Peuterwerk biedt meer en andere mogelijkheden dan thuis. Het kind doet nieuwe ontdekkingen, speelt met spel materiaal speciaal voor zijn leeftijd en doet zo op speelse wijze veel vaardigheden op. Door samen te zingen, luisteren, dansen, spelen en knutselen, leggen kinderen contact met elkaar en met de pedagogisch medewerkers. Zo raken ze gewend om in een groep te spelen. Peuterwerk wordt aangeboden op basis van 40 weken per jaar, wat betekent dat er in de basisschoolvakanties geen peuterwerk is. In Harfsen biedt kinderopvang Graaf Jantje B.V. op alle ochtenden peuterwerk aan. Peuterwerk is toegankelijk voor iedereen. Werkende ouders, twee verdiemers, komen in aanmerking voor kinderopvangtoeslag (www.toeslagen.nl). Indien er in een gezin één kostwinner is, of de alleenstaande ouder ontvangt een uitkering, dan komt men niet in aanmerking voor kinderopvangtoeslag. In dit geval kan gebruik gemaakt worden van een door de gemeente gesubsidieerde plaats in het peuterwerk.



3. De accommodatie van kinderopvang Graaf Jantje B.V.

3.1 Binnenruimtes

De groepsruimtes zijn geschikt voor optimale ontwikkeling en aangepast aan de leeftijd van de groepen.

In de groepsruimtes worden hoeken gecreëerd zodat kinderen tot een eigen spel kunnen komen. Zo wordt het kind op het juiste niveau gestimuleerd in zijn ontwikkeling.

De seizoenen komen in de thema's terug in de groepsruimtes. Je kunt dan denken aan een themahoekje waar kinderen hun spullen zoals takjes en steentjes die ze hebben gevonden neer kunnen leggen. In de herfst kunnen dit herfstproducten zijn zoals dennenappels, eikels en maïs. Mooie knutselwerken van natuurlijke materialen van de kinderen kunnen hier ook een plaats krijgen.

Door de hoeveelheid ramen is er in het gebouw veel daglicht. Bijna alle deuren zijn van ramen voorzien om openheid en overzicht te creëren.

De lokalen hebben een huiselijke sfeer. Er zijn rustige kleuren gebruikt en de vloeren en het meubilair zijn in landelijke stijl. Bij aanschaf van speelgoed en spelmateriaal wordt gezorgd dat het herkenbaar is voor de kinderen, dat het past bij hun leeftijd en hun ontwikkelingsniveau en dat er wat te ontdekken valt met het materiaal. Kinderen kunnen op deze manier spelend onderzoeken en ontdekken!

Daarnaast wordt er ook gekeken naar het aspect fysieke veiligheid. Immers hoe kan er een sfeer gecreëerd worden, die mogelijkheid tot ontwikkeling biedt, als er niet wordt gezorgd voor voldoende veiligheid? Zo wordt er op gelet dat het verf op het speelgoed niet giftig is, dat er geen kleine losse onderdelen zijn die kinderen in hun mond kunnen steken enz.

De groepsruimtes zijn zodanig ingericht dat er veilig gespeeld kan worden. Natuurlijk leren we kinderen ook om te gaan met kleine en aanvaardbare risico's. De wereld waarin zij leven is nu eenmaal niet zonder risico's. Schoonmaakmiddelen en andere materialen die een (gezondheids-) risico voor kinderen op kunnen leveren, worden uiteraard buiten bereik van kinderen opgeborgen.

3.2 Buitenruimte

Onze buitenruimte bestaat uit een ruime omsloten tuin. De baby's kunnen veilig op een zachte ondergrond spelen. De peuters kunnen lekker fietsen en de kleinste kunnen spelen op het gras, zodat ze niet onder de voeten worden gelopen. Dit kan ook voorkomen worden door bijvoorbeeld eerst met de allerkleinste naar buiten te gaan en later met de grotere. Als het 's zomers lekker weer is, zijn de kinderen zoveel mogelijk buiten. Er wordt buiten gegeten en gespeeld. Als de weersomstandigheden het toelaat, gaan wij elke dag naar buiten met de kinderen. Een goed ingerichte buitenruimte draagt bij aan de ontwikkeling van persoonlijke en sociale competenties. Een aantal elementen die belangrijk zijn bij het buiten spelen hebben we toegepast in de buitenruimte. Op de tegels kan gereden worden met karren en fietsen, er is een zandbak om zandtaartjes te bakken en modder te maken met water. De kinderen kunnen hun fantasie laten gaan in het houten huisje of zich verstoppen in de hut van wilgentakken. Regelmatig trekken we er met de kinderen op uit om bijvoorbeeld de natuur te ontdekken in het bos. De buitenruimte is aantrekkelijk voor kinderen maar daarnaast ook veilig en overzichtelijk. In de zandbak is veel speelruimte. Er is grof motorisch materiaal zoals; fietsen, karren en trekkers.



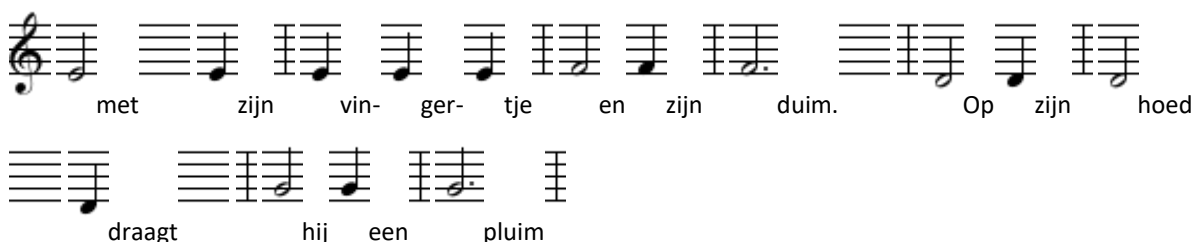
3.3 Spelen en activiteiten

Spelen is de bezigheid waaraan het kind het meeste plezier beleeft. Het is dé manier van ontdekken, ervaren en onderzoeken van de wereld. Een rollende bal stimuleert een baby om te kruipen. De peuter vindt het fijn om met water te spelen en het kind in de basisschool leeftijd houdt van knutselen. Spelen is bovendien de manier van het kind om zich te uiten en ervaringen te verwerken. Met andere kinderen leert het kind samen te spelen en samen te zijn. Om te kunnen spelen heeft het kind ruimte en uitdaging nodig. Zowel lichamelijk als geestelijk. Bij kinderopvang Graaf Jantje B.V. bieden wij die ruimte. De kinderen kunnen vrij spelen en zo hun eigen spel ontplooiën. De houding van de pedagogisch medewerkers, de inrichting en de keuze van het spelmateriaal maken dat het kind op verschillende niveaus gestimuleerd wordt in zijn spel.

Bij iedere leeftijd bieden wij een op de ontwikkeling afgestemd spelaanbod dat aansluit op de belevingswereld van het kind. Zo wordt het kind op het juiste niveau gestimuleerd in zijn ontwikkeling. Tijdens de Kaleidoscooptraining zijn wij in aanraking gekomen met de spelindeling van Scholten & Vermeer. Omdat deze indeling zo mooi parallel loopt met de ontwikkelingspsychologische fasen uit de vroegkinderlijke ontwikkeling is dit een prachtige leidraad voor het spelaanbod en de spelbegeleiding voor de jonge kinderen binnen kinderopvang Graaf Jantje B.V. Centraal staat de belevingswereld van het kind. We gaan uit van de lichamelijke-, de hanteerbare-, de esthetische- en de illusie spelwereld. Van daaruit zorgen we voor het juiste spelaanbod met spelmateriaal dat daar bij aansluit.

Op verschillende plaatsen zijn speelmaterialen vrij toegankelijk voor de kinderen. De ruimte waarin kinderen spelen, is ingedeeld naar de verschillende spelbehoeftes. Zo kunnen zij zich uitleven met groot speelmateriaal, in de 'bibliotheek' kunnen zij een prentenboek lezen, terwijl de grote tafel kleien en vingerverven mogelijk maakt. Een kind kan op deze manier het spel kiezen waar het behoefte aan heeft. De pedagogisch medewerker heeft als taak het bewaken van de veiligheid en de kwaliteit van het spel. Momenten van vrij spel in het programma worden afgewisseld met activiteiten en geleid spel. Dit zijn spelvormen die plaatsvinden onder begeleiding van de pedagogisch medewerker. De keuze van de activiteit wordt bepaald door inbreng van de kinderen en de sfeer van de groep. De ene keer hebben de kinderen behoefte aan dansen, de andere keer willen ze liever schilderen. Als de kwaliteit van het vrije spel hoog is, kan de pedagogisch medewerker er voor kiezen om dit niet te onderbreken voor een activiteit.

Bij het aanbieden van activiteiten laten we ons inspireren door de jaargetijden, feestdagen en interesses van de kinderen. Dit kunnen muzikale activiteiten zijn zoals: zingen, dansen en spelen op instrumenten. Dagelijks zingen we liedjes met de kinderen. Het samen zingen versterkt de band tussen pedagogisch medewerker en kind. Met dansen ervaren kinderen de 'koppeling' van muziek en beweging. Ze ontwikkelen gevoel voor ritme en maat. Met de instrumenten maken de kinderen zelf muziek. Tekenen, schilderen en boetsen met klei geeft de kinderen de mogelijkheid om zich uit te drukken en ze beleven er veel plezier aan. Een keer per week komt er een vrijwilliger van de bibliotheek, zij leest prentenboeken voor aan de hand van het thema waar we dan mee bezig zijn, hetgeen de taalontwikkeling stimuleert.



4. Het reilen en zeilen binnen kinderopvang Graaf Jantje B.V.

4.1 Intake voor nieuwe kinderen en hun ouders.

De nieuwe ouders hebben voor de startdatum een intakegesprek op het kinderdagverblijf. Tijdens dit gesprek wordt uitleg gegeven over de dagelijkse gang van zaken en worden er afspraken gemaakt over bijvoorbeeld eten, slapen, halen en brengen. Dit wordt ingevuld op ons kindgegevensformulier. Daarnaast hanteren diverse toestemmingsformulieren, te denken valt aan buikslapen, buiten slapen, uitjes, foto's. Deze formulieren komen in een map op de groep waar het kind wordt opgevangen, zodat het voor alle pedagogisch medewerkers altijd bij de hand is.

4.2 Gewenningsperiode

We vinden het erg belangrijk dat een kind eerst een wenperiode krijgt voordat het naar het kinderdagverblijf komt. Zo krijgt het de kans om op een geleidelijke maar toch structurele wijze vertrouwd te raken met de nieuwe omgeving, pedagogisch medewerkers en kinderen.

Ook voor de ouders is het prettig om vertrouwd te raken met de situatie en de zorg voor het kind geleidelijk uit handen te geven. De pedagogisch medewerker krijgt door deze momenten extra tijd en in overleg met ouder spreken wij één of twee wenmomenten af. Tijdens deze wenmomenten adviseren we ouders om in ieder geval bereikbaar te zijn.

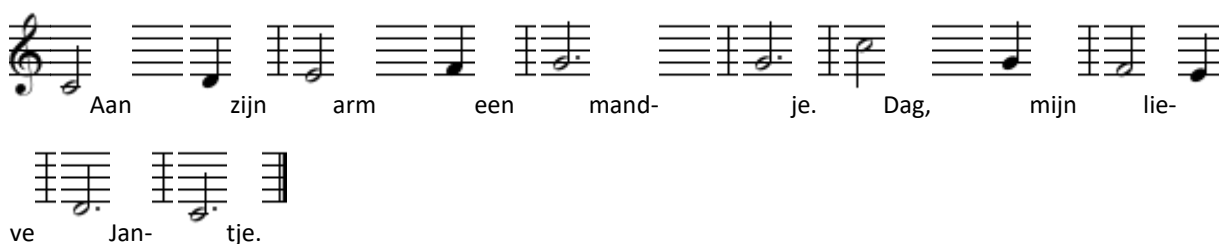
4.3 Het halen en brengen van de kinderen

Kinderen kunnen 's morgens tussen 7.30 uur en 9.00u de dag beginnen bij kinderopvang Graaf Jantje B.V. De pedagogisch medewerker zorgt ervoor dat alle ouders en kinderen begroet worden, iedereen wordt gezien! Want we vinden het belangrijk dat er bewust aandacht is voor het welkom van het kind. Er is tijd voor een kort gesprekje met de ouder over bijzonderheden en belevenissen. Daarnaast is er ruimte voor het nemen van afscheid. Het ene kind wil graag samen met de pedagogisch medewerker afscheid nemen, terwijl de ander direct gaat spelen. Wanneer de kinderen weer worden opgehaald, vertellen we aan de ouders hoe de dag verlopen is. Voor kinderen tot 1 jaar wordt een overdrachtsschriftje bijgehouden, die ouders aan het einde van de dag weer meekrijgen.

Belangrijk: wanneer een kind opgehaald wordt door iemand anders of iemand die de pedagogisch medewerkers niet kennen, dan moeten ouders dit tijdig doorgeven. Kinderopvang Graaf Jantje B.V. hanteert de regel dat een kind niet aan derden meegegeven wordt.

4.4 Wijzigen van vaste opvangdagen en extra opvangtijden (ruildagen en extra dagen)

- ruildagen en extra dagen moeten altijd via de mail of whatsapp aangevraagd worden
- ruilen van vaste opvangdagen is mogelijk wanneer de personele bezetting e/o de groepssamenstelling dit toelaat
- bij nationale feestdagen en ziekte is ruilen niet mogelijk (bij langdurige ziekte kunnen we dit in overleg oplossen). Voor de andere dagen dat Graaf Jantje gesloten is, kunnen ruildagen aangevraagd worden, deze moeten binnen 2 weken worden ingezet
- gewone ruildagen moeten binnen 2 weken vóór of na de gemiste dag opgemaakt worden
- extra opvang is mogelijk wanneer de personele bezetting en de groepssamenstelling dit toelaat



4.5 De groep en de stamgroep

Kinderen worden opgevangen in hun eigen stamgroep

- Er is één verticale groep van maximaal 16 kinderen van 0 tot 4 jaar
- Er is ook één peutergroep van maximaal 8 kinderen van ongeveer 1,5 tot 4 jaar (tijdens de schoolweken van regio Midden van 8.30-12.00u)

Op de stamgroepen is de BKR van kracht. Voor het deelnemen aan onderstaande activiteiten is het gebruikelijk dat de kinderen hun groepsruimte verlaten. De kinderen verlaten de eigen groep voor thema-activiteiten, creatieve activiteiten, muziek- en spelactiviteiten, voor buitenactiviteit/wandelen.

De stamgroep wordt tevens verlaten in onderstaande situaties:

- wanneer de activiteit veel beter tot z'n recht komt in een andere ruimte
- bij het samen openen en sluiten aan het begin en het einde van een dagdeel
- in uitzonderlijke situaties als calamiteiten en bijvoorbeeld een evt. ontruimingsoefening

(Indien er van de stamgroep wordt afgeweken, behalve wanneer het een activiteit betreft, wordt dit vooraf aan de ouders kenbaar gemaakt en wordt ouders om toestemming gevraagd.)

4.6 Gecombineerde opvang

Door de kleinschaligheid van Kinderopvang Graaf Jantje B.V. kunnen wij wanneer er weinig kinderen op de groepen zijn, de opvang combineren. Hierbij wordt gekeken naar de groepsgrootte, de leeftijd van de kinderen en het kind-/leidsterratio. Dit is in overeenstemming met het Convenant Kwaliteit Kinderopvang en Peuterspeelzalen. Kinderopvang Graaf Jantje B.V. voldoet dan ook aan alle gestelde eisen met betrekking tot de ruimte en het aantal pedagogisch medewerkers. De kwaliteit van zowel de buitenschoolse opvang als het kinderdagverblijf is gegarandeerd.

Ook in de vakantie komt het voor dat we gebruik maken van deze vorm van opvang. We streven er naar om de groepen op te splitsen omdat we ook speciale activiteiten hebben in de vakanties maar het kan voorkomen bij een klein aantal kinderen dat we de groepen combineren of dat we er voor kiezen om bijvoorbeeld samen te lunchen, hetgeen maar weer afhangt van de groepssamenstelling, de planning van de dag, de weersomstandigheden en het kind-/leidsterratio.

Wij vinden dat de combinatiegroep zelfs een meerwaarde heeft. Kinderen van verschillende leeftijden spelen met elkaar en leren van elkaar. Vooral de gezamenlijke activiteiten als knutselen of een spel spelen, zijn in de praktijk een groot succes. Wij zien bijvoorbeeld dat de kinderen van de buitenschoolse opvang hun streetdance lessen leren aan de peuters, of dat ze zich ontfermen over een baby of peuter die even een beetje verdrietig is, de kinderen voorlezen uit een prentenboek enz.

4.7 Het dagritme op de verticale groep

7.30 - 9.00u	kinderen worden gebracht
8.45 - 9.00u	kinderen voor peuterwerk worden gebracht
9.00u	kring/vooruit kijken
9.10u	speelwerken
10.00u	fruit eten, drinken
10.15u	toilet- en verschoningsronde
10.30u	speelleren grote/kleine groep
11.00u	buiten spelen/speelwerken
11.30u	kring/afsluiting ochtend
11.45/12.00u	broodje eten, drinken
12.30u	kinderen naar bed/grote kinderen spelen buiten of rusten even op de bank
14.30/15.00u	kinderen uit bed
15.00u	thee drinken en wat eten
15.15u	activiteit/buiten spelen/vrij spelen
16.15/16.30u	toilet-en verschoonronde/wat drinken en eten (sommige kinderen warm eten)
17.00/18.00u	kinderen worden opgehaald

Het dagritme op de peutergroep

8.45 - 9.00u	kinderen voor peuteropvang worden gebracht
9.00u	kring/vooruit kijken
9.10u	speelwerken
10.00u	fruit eten, wat drinken
10.15u	toilet- en verschoningsronde
10.30u	speelleren grote/kleine groep
11.00u	buiten spelen/speelwerken
11.30u	kring/afsluiting ochtend
11.45/12.00u	peuters van de peuterochtend worden opgehaald, peuters van de dagopvang gaan naar de verticale groep

4.8 Verzorging – slapen en rusten

Tijdens de intake wordt er met de ouders een afspraak gemaakt over het slaapritme en de slaaphouding van hun baby of peuter. Baby's slapen wanneer zij behoefte hebben om te slapen. Wanneer baby's op de buik slapen moeten de ouders toestemming geven doormiddel van een toestemmingsverklaring buikslapen. De peuters slapen op een stretcher of een matrasje op de groep. Als een peuter minder slaapbehoefte heeft en bijvoorbeeld bijna naar de basisschool gaat, blijft het kind wakker. Dit zal dan eerst besproken worden met de ouders. Pedagogisch medewerkers handelen wat betreft het slapen volgens het protocol 'Veilig slapen'.

Hangwieg; kinderen die wat onrustig zijn kunnen in de hangwieg worden gelegd. De vorm van de wieg en het schommelen er van, geeft kinderen een gevoel van geborgenheid. Maar, kinderen mogen niet slapen in de hangwieg, vanwege verhoogd risico op wiegendood, zodra ze in slaap vallen, worden ze in bed gelegd.

Regels voor wat betreft het gebruik van de hangwieg:

- kinderen mogen er niet in slapen
- er mogen geen dekens of kussens in de hangwieg worden gebruikt
- geen speelgoed in de hangwieg.
- kinderen mogen niet met de hangwieg spelen (ook niet als er geen kinderen in liggen)
- wanneer een kind zich zelf kan omdraaien, mag het niet meer in de hangwieg
- de hangwieg moet op een rustige plek staan (buiten bereik andere kinderen)

Buiten slapen; kinderopvang Graaf Jantje B.V. maakt gebruik van buitenbedden. In Scandinavische landen is buiten slapen al heel gewoon. De frisse buitenlucht zorgt voor meer weerstand door een grotere opname van vitamine D. Uit medisch oogpunt is het ook absoluut verantwoord. Kinderen die vaak verkouden zijn of last hebben van luchtweginfecties en allergieën zijn hierbij gebaat. Kou is niet erg, daar worden de kinderen op gekleed: een dikke slaapzak en/ of deken naarmate de temperatuur lager is en wanten en een muts bij vorst. Wij maken gebruik van een speciale vierseizoenen buitenslaapzak. Het buiten-bed voldoet aan de wettelijke gestelde Europese normen voor meubilair dat wordt gebruikt in kinderdagverblijven. Door de bijzondere constructie van het bed zijn regen en wind geen spelbreker bij het buiten slapen. Het beddengoed en matras worden 's nachts binnen bewaard, zodat het aangenaam warm is en niet vochtig wordt. Daarnaast is het bed voorzien van een hor dat insecten en andere dieren bij de kinderen vandaan houdt. Door de solide en wendbare wielen is het bed goed en eenvoudig verplaatsbaar. Dit geeft ons de mogelijkheid het bed binnen ons zichtveld te plaatsen. Eén blik door het raam en we zien hoe het met het slapende kindje. Ouders geven zélf aan of zij hun kind buiten willen laten slapen. Bovendien houden wij rekening met het individuele kind. Ondanks de toestemming van de ouders kan het zijn dat het betreffende kind buiten slapen te gezellig vindt en er helemaal niet aan slapen toekomt. De slaapkamer, een prikkelarme omgeving is op dat moment een betere keuze.

4.9 Verzorging - eten en drinken

Op het dagverblijf wordt er met elkaar als groep gegeten en gedronken. Gezamenlijk eten heeft meerdere functies. Behalve dat eten en drinken noodzakelijk zijn voor de ontwikkeling van een kind, heeft het ook een sociale functie, een sfeerfunctie en een moment van rust. Er zijn verschillende tafelmomenten waarbij de kinderen verschillende soorten voeding en drinken aangeboden krijgen. De kinderen eten samen met de pedagogisch medewerkers aan tafel. Wij hanteren hiervoor ons 'voedingsprotocol'. Kinderen worden nooit gedwongen hun bord leeg te eten. Ze worden wel gestimuleerd om voldoende te eten. Bij een afwijkend eetpatroon of andere bijzonderheden wordt dit tussen de ouders en de pedagogisch medewerkers besproken. De pedagogisch medewerkers zien erop toe dat de baby's en peuters goed drinken. 's Morgens rond tien uur en tijdens de lunch wordt er gedronken. In de middag krijgen de kinderen nogmaals iets te drinken. De kinderen krijgen water, thee of melk. Kinderen kunnen altijd water drinken als zij dat willen. Aan ouders wordt gevraagd om zelf flesvoeding mee te nemen. Het is altijd mogelijk om borstvoeding mee te brengen. Dit wordt dan in de koelkast bewaard.

4.10 Verzorging - dieet, allergie, andere eetgewoonten en traktaties

Het is de verantwoordelijkheid van ouders om pedagogisch medewerkers op de hoogte te stellen van bijzonderheden en wensen rondom de voeding van hun kind. Bijzonderheden zoals een allergie, dieet of wensen vanuit een geloofsovertuiging worden tijdens het intakegesprek op het formulier genoteerd. Als er een kans is op een heftige allergische reactie van het kind op bepaalde voeding dan geven de ouders op het formulier aan welke stappen in een dergelijke situatie ondernomen moeten worden.

Bij een verjaardag mag een kind natuurlijk een traktatie uitdelen. Niet alle traktaties zijn geschikt om uit te delen, denk bijvoorbeeld aan lolly's of te veel snoep. Ouders kunnen altijd overleggen met de pedagogisch medewerkers over wat een geschikte traktatie zou zijn. Tips hiervoor vindt u in ons 'voedingsprotocol'. De pedagogisch medewerkers vieren samen met het kind en de groep zijn/haar verjaardag. In overleg met de ouders kijken we welke dag de verjaardag gevierd wordt. De pedagogisch medewerkers maken een feestmuts, het lokaal wordt versierd voor de jarige en natuurlijk worden er verjaardagsliedjes gezongen!

4.11 Hygiëne

Er worden hoge eisen gesteld aan het schoonmaken, zowel van de groepsruimtes als van het materiaal. De pedagogisch medewerkers houden een schoonmaaklijst bij, zodat er na gegaan kan worden wat, wanneer is schoongemaakt en wat er nog gedaan moet worden. Pedagogisch medewerkers handelen wat betreft hygiëne volgens het protocol 'Hygiëne'.

4.12 Ziekte en medicijnen

Het kan altijd voorkomen dat een kind zich niet lekker voelt en/of ziek is. Als het niet fit is, ontstaat er vaak twijfel of het nu wél of niet naar het Kinderopvang Graaf Jantje B.V. mag. Bij deze beslissing zijn twee aspecten belangrijk; het welbevinden van het zieke kind en de gezondheid van de andere kinderen in de groep. Als een kind hoge koorts heeft, regelmatig overgeeft of pijn lijdt, zal het zich niet prettig voelen in de groep. Wij hanteren hiervoor ons 'Protocol Ziekte & Medicijnen'.

Via informatiebrieven (op de deur) en whatsapp informeren wij ouders wanneer de volgende aandoeningen zich voordoen:

- Hoofdluis
- Waterpokken (i.v.m. risico's zwangere vrouwen)
- Krentenbaard
- Rode Hond (i.v.m. risico's zwangere vrouwen)
- Vijfde ziekte (i.v.m. risico's zwangere vrouwen)

Wij geven geen paracetamol of zetpil aan een kind als dit niet op doktersrecept is.

Pedagogisch medewerkers handelen wat betreft ziekte en medicijnen volgens het protocol 'Ziekte en medicijnverstrekking'.

4.13 Toiletgang, verschonen en zindelijk worden

Op het kinderdagverblijf zijn luiers aanwezig. Kinderen die een luier dragen worden regelmatig gecontroleerd op een vieze luier en zo nodig verschoond. Daarnaast hanteren we per dag vier vaste verschoonmomenten. En tijdens een peuterochtend 1 vast verschoonmoment. Vanzelfsprekend worden luiers van peuters tussentijds verschoond bij een grote boodschap.

Peuters zien hoe andere kinderen met de zindelijkheidstraining bezig zijn en worden daardoor gestimuleerd. Wanneer de ouders thuis met zindelijkheidstraining bezig zijn en het kind er zelf aan toe is, kan dat op het kinderdagverblijf worden voortgezet. Het wordt spelenderwijs gedaan. Kinderen die aangeven zelf te willen plassen krijgen daar de gelegenheid toe. Deze kinderen mogen zonder luier rondlopen. Wanneer er ongelukjes gebeuren wordt er geen negatieve aandacht aan geschonken. Het kind wordt altijd geprezen wanneer het zich ontlast of plast. Bij de zindelijkheidstraining krijgen de kinderen een kaart met hun naam erop. Telkens wanneer een kind op de wc geweest is, krijgt het kind een sticker. Kinderen die al helemaal zelf naar het toilet kunnen gaan, lopen vanuit de groepsruimte, al dan niet onder begeleiding van de pedagogisch medewerker, naar het toilet. Daarnaast wordt er goed op toegezien dat kinderen hun handen wassen.



5. Kinderopvang is een vak!

5.1 De deskundigheid van de pedagogisch medewerker

Kinderopvang Graaf Jantje werkt B.V. met vaste krachten, zij kennen de kinderen en zijn bekend met de visie en werkwijze bij kinderopvang Graaf Jantje B.V. In de regel werkt er één PM-er op de peutergroep. En één of twee PM-ers op de verticale groep. Doordat de lokalen van de peutergroep en de verticale groep met een tussendeur worden gescheiden, kunnen de medewerkers elkaar ondersteunen. De medewerkers werken volgens een vast rooster. Er werken 5 vaste medewerkers op de locatie. Mocht er een pedagogisch medewerker afwezig zijn wegens ziekte of vakantie, dan wordt één van de andere medewerkers of een vaste kracht van een andere locatie ingezet. Bij calamiteiten kan het zijn dat er een stagiaire ingezet wordt. Deze moet minimaal 18 jaar oud zijn, niveau 3 of 4 studeren en stage lopen op de locatie waar ze wordt ingezet.

De kinderen worden opgevangen door deskundige medewerkers die vanuit de pedagogische visie van kinderopvang Graaf Jantje B.V. op persoonlijke wijze een relatie aangaan met de kinderen. Het is de taak van de pedagogisch medewerker een klimaat te scheppen waarbinnen ieder kind tot zijn recht komt en de zorg en aandacht krijgt die hij nodig heeft.

Met goed opgeleide medewerkers wordt professionaliteit gewaarborgd. De pedagogisch medewerkers hebben een pedagogische beroepsopleiding gevolgd in het middelbaar of hoger beroepsonderwijs. Zij beschikken over de vaardigheden die nodig zijn om de kinderen zowel individueel als in groepsverband te verzorgen en te begeleiden.

Kinderopvang Graaf Jantje B.V. wil medewerkers graag laten groeien in hun werk en vindt het belangrijk dat iedereen voldoende geschoold is om goed kwalitatief werk te kunnen doen. Zo zijn bijna alle medewerkers in de dagopvang Kaleidoscoop gecertificeerd. Ook hebben de meeste pedagogisch medewerkers een taaltraining Nederlands gevolgd. Hierdoor wordt ervoor gezorgd dat het taalniveau van de pedagogisch medewerkers van dusdanig niveau is, dat zij kinderen goed kunnen begeleiden in hun taalontwikkeling. Van medewerkers in zowel de dagopvang als op de BSO wordt verwacht dat zij het Nederlands beheersen op minimaal niveau 3F. Ook zijn er op iedere locatie voldoende mensen met een (kinder-) EHBO en BHV diploma aanwezig. Om de in de trainingen aangeleerde kennis goed te borgen, worden jaarlijks diverse herhalingscursussen gegeven. Indien nodig kan in de toekomst gekeken worden naar het aanbieden van andere opleidingen, om de kwaliteit van de kinderopvang hoog te houden.

Inzet Pedagogisch Coach en Pedagogisch Beleidsmedewerker

Kinderopvang Graaf Jantje B.V. vindt het belangrijk dat de medewerkers goed kunnen inspelen op de behoefte van het kind en dat zij de kinderen een plek bieden waar zij zich optimaal kunnen ontwikkelen. De kwaliteit van de kinderopvang wordt voor een belangrijk deel bepaald door de pedagogisch medewerkers. Daarom besteden wij continu aandacht aan de ontwikkeling en ondersteuning van onze medewerkers op pedagogisch vlak. Op elke locatie is een Pedagogisch Beleidsmedewerker/Pedagogisch Coach aanwezig.

opleidingsplan werknemers		
wat	wanneer	door wie
Meldcode kindermishandeling	afgerond	KIKI training
EHBO/ BHV	jaarlijks	mijnBHV
pedagogisch beleidsplan	jaarlijks	p. coach en houder
beleidsplan veiligheid en gezondheid	jaarlijks	p. coach en houder
training Kaleidoscoop	afgerond	DOE: Anja Lammers
scholing 3F taalniveau	afgerond	uva talen
borging Kaleidoscoop	eind 2021	DOE: Anja Lammers
werken met baby's	afgerond	DOE: Anja Lammers
pedagogisch coaching	afgerond	Timpaan

De pedagogisch beleidsmedewerker is gericht op het actualiseren, (door)ontwikkelen, vertalen en implementeren van het pedagogisch beleid binnen kinderopvang Graaf Jantje B.V.. Zij bewaakt en borgt de invoering van het pedagogisch beleid en vertaalt deze naar de werkpraktijk onder andere door concrete activiteiten, methoden en instrumenten te ontwikkelen. De beschikbare uren voor de pedagogisch beleidsmedewerker worden centraal ingezet, zodat elke locatie werkt vanuit dezelfde visie en hetzelfde beleid. Binnen de kaders heeft een medewerker zelf de ruimte om het beleid naar eigen inzicht in te vullen.

Onze Pedagogisch Coach is gericht op het verbeteren van de pedagogische kwaliteit van de dienstverlening en de professionele ontwikkeling van de pedagogisch medewerkers. De Pedagogisch Coach fungeert als spil tussen het pedagogisch beleid en de uitvoering hiervan. Zij begeleidt, coacht en stimuleert het ontwikkelproces van de medewerkers op pedagogisch gebied.

Urenverdeling

Bij Kinderopvang Graaf Jantje Harfsen zijn er op 1 januari 2021 in totaal 3,3fte. Op grond van de wet IKK worden onderstaande uren ingezet:

- Pedagogische beleidsontwikkeling/implementatie 50 uur per jaar voor beleid
- Coaching pedagogisch medewerkers 33 uur per jaar schooljaar voor coaching.

Bij de verdeling van de coaching uren per pedagogisch medewerker zorgen we ervoor dat elke pedagogisch medewerker jaarlijks een vorm van coaching ontvangt. In overleg met de pedagogisch medewerker en de pedagogisch coaches van de diverse locaties wordt er besloten op welke pedagogische vaardigheden gecoacht wordt en in welke vorm deze coaching wordt aangeboden.

Afhankelijk van de behoeftes van leidinggevenden, teams en individuen worden er diverse vormen van coaching aangeboden:

- Individuele coaching-gesprekken
- Coaching on the job
- Vaardighedentraining
- Team coaching en/of intervisie
- Video Interactie Begeleiding
- Diverse trainingen, waaronder Kaleidoscoop en werken met baby's

Bij de bepaling van het exacte aantal coaching uren per pedagogisch medewerker houden we rekening met de vak volwassenheid van de betreffende pedagogisch medewerkers. Alle pedagogisch medewerkers van kinderopvang Graaf Jantje B.V. ontvangen jaarlijks coaching, Dit geldt voor zowel vaste medewerkers als voor invalkrachten. Uitzondering zijn de pedagogisch medewerkers in opleiding, omdat zij vanuit de opleiding en door de persoonlijke begeleider worden gecoacht.

5.2 Vierogen-principe

Het vierogen-principe draagt bij aan de veiligheid in de kinderopvang. Kinderopvang Graaf Jantje B.V. houdt bij de invulling van het vierogen-principe rekening met de voorspelbaarheid, mogelijkheid en frequentie waarin een pedagogisch medewerker een moment alleen op de groep of in het centrum is. Gedurende de dag is de sociale controle op de pedagogisch medewerkers en kinderen groot. Er zijn meerdere pedagogisch medewerkers en /of stagiaires aanwezig. Pedagogisch medewerkers lopen gedurende de dag regelmatig bij elkaars groepsruimte binnen zonder te kloppen. Hun taken zijn zo met elkaar verweven dat ze elkaar even spreken om iets te overleggen of af te stemmen. Daardoor is er zicht op elkaars (pedagogisch) handelen. De groepen grenzen aan elkaar en zijn 'open'. Er zijn ramen in de deuren naar de hal. Men kijkt gemakkelijk naar binnen. Tijdens de verschoonrondes van de kinderen is door medecollega's controle op verschooning want de commode staat in een ruimte met een raam en de deur blijft altijd open als een medewerkster een kind verschoont of helpt op de wc. Op de slaapkamer is een babyfoon aanwezig. De babyfoon is, naast het controleren hoe het met de kinderen gaat op de slaapkamer, ook een controle voor de pedagogisch medewerkster als ze op de slaapkamer is.

5.3 Vast gezichten voor baby's

Voor alle kinderen is een vertrouwde PM-er op de groep van belang. Maar voor baby's weegt dit belang extra zwaar. Uit onderzoek is gebleken dat hoe meer vertrouwd de volwassene is, hoe beter de stressreductie bij de baby. Voor baby's geldt dat ze twee vaste gezichten toegewezen moeten krijgen en een van deze gezichten moet op de dagen dat de baby op de groep is, aanwezig zijn. Als de groep zo groot is, dat er drie pedagogisch medewerkers werken, dan zijn dit maximaal drie vaste gezichten.

5.4 Beroepskracht-/kindratio en de drie-uurs regeling

Aan het begin en het einde van de dag zijn er minder kinderen aanwezig op het kinderdagverblijf. Tijdens de middagpauze van pedagogisch medewerkers slapen veel kinderen, waardoor minder kinderen actieve pedagogische aandacht behoeven. Om voor een bepaalde flexibiliteit te zorgen maakt Kinderopvang Graaf Jantje B.V. gebruik van de drie-uursregeling. Het is mogelijk dat ten hoogste drie uur per dag (niet aaneengesloten) minder pedagogisch medewerkers ingezet worden dan volgens de BKR is vereist maar nooit minder dan de helft van het benodigde aantal pedagogisch medewerkers. Door de harmonisatie van peuterwerk en dagopvang beginnen kinderen die voor het peuterwerk komen pas om 8.45 uur, wanneer alle medewerksters aanwezig zijn.

Van maandag tot en met vrijdag geldt:

Op de volgende momenten zijn **het vereiste aantal PM-ers aanwezig** op de groep

- 8.45 uur tot 17.00 uur

De pedagogisch medewerksters van kinderopvang Graaf Jantje Harfsen kiezen er voor om tijdens hun pauze op de groep te blijven en aan tafel een activiteit voor te bereiden, schriftje te schrijven/kopje thee te drinken.

Op de volgende momenten **wijken wij mogelijk af** van het aantal vereiste PM-ers op de groep

- 7.30 uur tot 8.45 uur, max. 1,25 uur afwijking van de BKR
- 17.00 uur tot 18.00 uur, max. 1 uur afwijking van de BKR

5.5 Achterwachtregeling

Een achterwacht is iemand die in geval van nood ten alle tijden ingeschakeld kan worden. Indien er slechts één pedagogisch medewerker aanwezig is en de leidster-/kindratio wordt niet overschreden, dan is de achterwachtregeling van toepassing. Een achterwacht moet duidelijk geregeld zijn zodat een leidster hierop terug kan vallen in geval van extreme calamiteiten binnen het kindercentrum.

Deze achterwacht hoeft niet in het pand zelf aanwezig te zijn, maar moet binnen 15 minuten ter plekke kunnen zijn. Graaf Jantje maakt voor de achterwacht gebruik van haar nevenlocaties, kinderdagopvang Graaf Jantje Laren of Graaf Jantje Gorssel. Natuurlijk is Marije Baak zelf ook altijd bereikbaar.

In de mobiele telefoons op de vestigingen zijn de telefoonnummers van de andere locaties en Marije Baak opgeslagen. Op de verschillende locaties hangen op een centrale plaats de gegevens en de telefoonnummers van de andere locaties en Marije Baak.

De telefoonnummers van de huisartsen (post) en eventuele meest nabije tandarts staan hier ook op vermeld. Zie hiervoor het 'Calamiteitenformulier'.

5.6 Taken van stagiaires en vrijwilligers

Om aankomende beroepskrachten een kans te geven ervaring op te doen binnen de kinderopvang, zijn er jaarlijks een aantal stagiaires werkzaam bij kinderopvang Graaf Jantje B.V. Alle activiteiten die de stagiaire uitvoert, gebeuren onder begeleiding van ervaren beroepskrachten. Gedurende de stage worden de stagiaires boventallig ingezet. Stagiaires kunnen wel bij calamiteiten of tijdens vakanties intallig worden ingezet. Tijdens de eerste stageweken kijkt de stagiaire voornamelijk mee; hoe begeleidt de beroepskracht de activiteiten in de kring en hoe worden jonge kinderen verzorgd? Het oppakken en verzorgen van baby's is dan nog niet toegestaan. Een stagiaire speelt in die eerste weken mee met de kinderen in de speelhoeken, helpt peuters bij het aantrekken van hun jas en verricht werkzaamheden zoals het klaar maken van het fruit. Wanneer de beroepskracht er na een aantal weken vertrouwen in heeft dat de stagiaire meer taken aankan, dan mag ze ook flesvoeding klaar maken, de luiers van baby's verschonen en kinderen in hun bedje leggen. Tijdens het tweede deel van de stageperiode gaat de stagiaire zelfstandig activiteiten uitvoeren zoals interactief voorlezen of een bewegingsspel met de kinderen doen. Uiteraard altijd in aanwezigheid van de beroepskracht.

5.7 Meldcode kindermishandeling en grensoverschrijdend gedrag

Een bijzonder punt van aandacht in de kinderopvang is kindermishandeling. Onder kindermishandeling verstaan wij alle vormen van geestelijk, lichamelijk en seksueel geweld tegen kinderen, of het nalaten van zorg en aandacht. Kinderopvang Graaf Jantje B.V. hanteert hiervoor een protocol geënt op landelijke voorschriften. Een meld-code is verplicht inzake kindermishandeling en huiselijk geweld (v.a. 1 juli 2013). Indien een ouder zich hieraan schuldig maakt wordt melding gedaan bij (Veilig Thuis)het Advies en Meldpunt Huiselijk Geweld en Kindermishandeling (AMHK) Indien een medewerker zich hieraan schuldig maakt maken we ook melding bij een vertrouwenspersoon van de onderwijsinspectie. Zo iets doen wij uiteraard niet lichtvaardig, want een valse melding kan zeer beschadigend werken tussen allerlei relaties. Bij twijfels raadplegen we altijd het AMHK inzake huiselijk geweld of letsel. Het risico van kindermishandeling is soms een bespreekpunt tijdens een werkbepreking of sollicitatie om te weten hoe de (aspirant) beroepskracht hierin staat. Indien een pedagogisch medewerker signalen hiertoe oppikt overlegt zij met de directie. Die overlegt in de regel met experts om te bepalen of de signalen reëel zijn. Het 'protocol kindermishandeling' en de meld-code zijn aanwezig op alle locaties. U kunt het protocol kindermishandeling of de meld-code altijd inzien op de groep.

5.8 De mentor als eerste aanspreekpunt

Ouders moeten het gevoel hebben dat hun kind bij Kinderopvang Graaf Jantje B.V. in goede handen is, waardoor ze de verantwoordelijkheid met een gerust hart bij de Kinderopvang Graaf Jantje B.V. kunnen laten. Alles binnen Kinderopvang Graaf Jantje B.V. gebeurt vanuit de gedachte dat de verantwoordelijkheid voor de kinderen bij de ouders ligt in eerste instantie, maar dat tijdens het verblijf op Kinderopvang Graaf Jantje B.V. sprake is van een gedeelde verantwoordelijkheid. De relatie tussen ouders en pedagogisch medewerkers is een gelijkwaardige relatie. Beide hebben hun eigen deskundigheid. Hierbij is het goed mogelijk, dat door de pedagogische medewerker adviezen gegeven worden over de kinderen. Deze adviezen worden gegeven vanuit de ervaring die de pedagogische medewerker heeft. De ouders kunnen van hun kant hun ervaringen van thuis doorgeven, waarmee de pedagogisch medewerkers weer hun voordeel kunnen doen.

Bij Kinderopvang Graaf Jantje B.V. zien we ouders als belangrijke samenwerkingspartner in de opvoeding. Zij maken hun vragen en wensen t.a.v. de opvoeding kenbaar. We proberen ouders hierin zoveel mogelijk tegemoet te komen. Er zijn diverse vormen van oudercontact. Zo is er het intake gesprek dat gevoerd wordt voorafgaand aan de plaatsing van het kind bij Kinderopvang Graaf Jantje B.V. In dit gesprek ontvangen ouders informatie over de gang van zaken in de groep. Ook wordt met ouders besproken welke beroepskracht de mentor van hun kind zal worden. Ieder kind dat Kinderopvang Graaf Jantje B.V. bezoekt heeft een mentor; een pedagogisch medewerker die werkt in de groep van het kind. Deze mentor is het vaste aanspreekpunt voor ouders. In het kader van kwaliteit vinden we het belangrijk dat juist de mentor de pedagogisch medewerker is die het kind het meest

ziet in de groep. Daarom delen we het mentorschap in op basis van, en met het oog op, de werkdagen van de pedagogisch medewerker, de afname dagen van het kind en het vaste gezichtencriterium. Wij laten ouders weten wie de mentor van het kind is. De mentor observeert voortdurend de ontwikkeling van het kind, beschrijft deze in de daarvoor bestemde observatieformulieren en bespreekt het met de ouders. Zo is er altijd een eerste oudergesprek drie maanden na de datum waarop de opvang van het kind gestart is. Daarna vindt er jaarlijks een gesprek plaats tussen ouders en de mentor van hun kind, waarin de door observatie verkregen informatie over de ontwikkeling van het kind met ouders besproken wordt. Verder zijn er natuurlijk de dagelijkse informele contacten tussen ouders en pedagogisch medewerkers tijdens het brengen en halen van de kinderen. En ook wordt er een aantal keer per jaar een ouderavond georganiseerd waar verschillende thema's aan de orde kunnen komen.

Ieder kind heeft z'n eigen mentor. Een mentor is de pedagogisch medewerker die het kind de meeste dagen in de week ziet. Zij is degene die in de babygroep het kind het meest zal verzorgen, uit bed zal halen en voeden. Vooral bij jongere kinderen is dit essentieel in het hechtingsproces. Zij voert de periodieke observaties van de totale ontwikkeling en welbevinden uit en bespreekt deze met ouders. Op de BSO is de mentor degene die het kind net wat meer in de gaten houdt en observeert. Iedere pedagogisch medewerker van de groep bouwt een band op met het kind. De mentor verdiept deze band met het kind en ook met de ouders. In bondgenootschap wil de mentor met ouders, eventuele vragen over ontwikkeling en gedrag of welbevinden van kinderen op tijd bespreken. Deze signaalfunctie is van belang om tijdig interne of externe deskundigheid in te schakelen. Bovenal is het mentorschap bedoeld om voor ouders laagdrempelig een gesprekspartner te realiseren en met het kind een vertrouwensband op te bouwen.

5.9 Het volgen van de ontwikkeling van kinderen

Observaties zijn een vast onderdeel bij de opvang en begeleiding van jonge kinderen. De pedagogisch medewerkers maken aantekeningen van wat kinderen concreet doen. Hierdoor is er veel informatie beschikbaar over de sociale, creatieve, cognitieve, lichamelijke ontwikkeling en de taalontwikkeling van ieder kind. Deze informatie gebruiken de pedagogisch medewerkers om een plan te maken dat afgestemd is op ieder kind afzonderlijk en om ouders te kunnen laten zien hoe hun kind zich ontwikkelt.

5.10 De doorgaande ontwikkelingslijn naar basisschool en BSO

Er is de laatste tijd veel aandacht voor een 'doorgaande ontwikkelingslijn'. Iedereen is het erover eens dat de eerste levensjaren heel belangrijk zijn voor de ontwikkeling van een kind. De toenemende aandacht voor de voor- en vroegschoolse periode heeft grote gevolgen voor kinderdagverblijven en andere voorschoolse voorzieningen. Van 'beroepsopvoeders' wordt verwacht dat zij een belangrijke bijdrage leveren aan de ontwikkeling van jonge kinderen. Een mogelijkheid om de doorgaande lijn vorm te geven, is het gebruik van een overdrachtsinstrument. De overgang van het kinderdagverblijf naar de basisschool is een grote stap. Om deze overstap soepel en prettig te laten verlopen, geven wij de ouders een overdrachtsformulier mee en voeren we een afsluitend kind gesprek met hen. Hoe beter de overdracht en samenwerking, hoe gemakkelijker een peuter de stap van het kinderdagverblijf naar de basisschool kan maken. Enige tijd voor de vierde verjaardag van het kind of als het gaat verhuizen, vullen we het overdrachtsformulier in. In deze overdracht beschrijven we hoe het kind zich op het kinderdagverblijf heeft ontwikkeld. Voelt het kind zich prettig in de groep? Zit het lekker in zijn vel? Wat vindt het kind leuk? Het is voor de nieuwe leerkracht prettig om te weten wat het kind leuk vindt en waarin het wat extra aandacht nodig heeft. Uiteraard wordt ouders worden om toestemming gevraagd om informatie over de ontwikkeling van het kind over te dragen aan de school en de buitenschoolse opvang.

6. Ondersteunende zorg, werken met derden

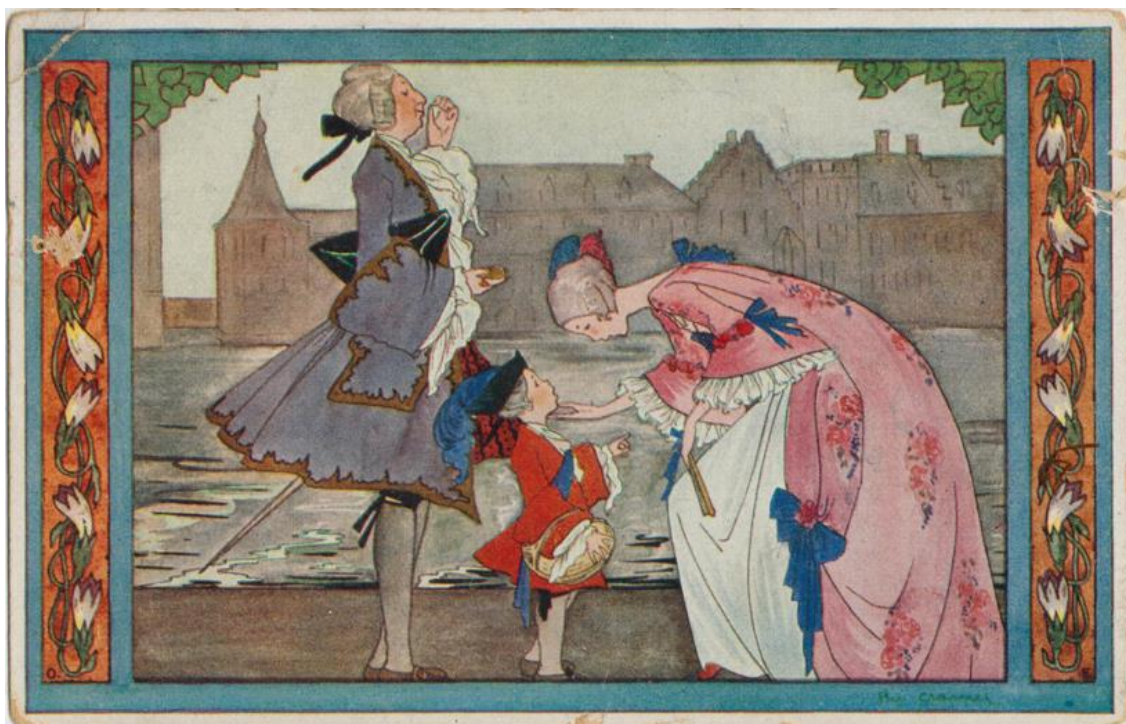
6. Aanvullende zorg en aandacht voor kinderen die dat nodig hebben

Wanneer een pedagogisch medewerker van Graaf Jantje B.V. vragen of zorgen heeft over het gedrag van een kind of over het verloop van de ontwikkeling van een kind, zich afvraagt hoe ze dit kind het best kan begeleiden in z'n ontwikkeling, dan zal ze dit eerst bespreken met haar directe collega en/of met de mentor van het kind. Komen ze samen niet tot een bevredigend antwoord op hun zorgvragen, dan zullen ze dit onder de aandacht van de leidinggevende van kinderopvang Graaf Jantje B.V. brengen, waarna een gesprek met de ouders volgt. Aan de ouders wordt gevraagd of zij de zorgen, vragen en twijfels die bij de pedagogisch medewerkers gerezen zijn ook herkennen. Dit kan al leiden tot antwoorden, oplossingen en handvatten voor een gezamenlijke aanpak/werkwijze.

Wanneer dit niet het geval is dan zal, met instemming van de ouders, de volgende stap zijn het opnemen van contact met de Jeugdverpleegkundige van Yunio/JGZ, die ook zitting heeft op het consultatiebureau. Zij ziet het kind en de ouders ook regelmatig. Bovendien bezoekt deze jeugdverpleegkundige de locaties van kinderopvang Graaf Jantje B.V. i.v.m. overleg en advisering rond opvoeden en opgroeien van de jonge kinderen die kinderopvang Graaf Jantje B.V. bezoeken.

Indien nodig zal zij het kind aanvullend observeren en haar bevindingen delen met collega's zoals de jeugdarts van Yunio/JGZ en/of de pedagoog die aan deze organisatie verbonden is. Mocht externe hulp nodig zijn dan zal de JGZ hier de initiatief nemer in zijn. Dit proces wordt gekenschetst door nauw overleg tussen de Jeugdverpleegkundige, de ouders en de pedagogisch medewerkers van Graaf Jantje. Samen wordt gezocht naar de beste oplossing.

Daarnaast heeft kinderopvang Graaf Jantje B.V. op elke locatie een pedagogisch coach en beleidsmedewerker. Zij vertaalt en implementeert het pedagogisch beleidsplan binnen de organisatie. De functie van pedagogisch beleidsmedewerker/coach vertaalt beleid naar de concrete werkpraktijk. Tevens heeft de functionaris als allround coach een actieve rol in de verbetering van de pedagogische kwaliteit van dienstverlening en professionele ontwikkeling van de pedagogisch medewerkers op aandachtsgebied. De functionaris draagt als coach zorg voor de juiste uitvoering van het pedagogisch beleid op de werkvloer.



7. Veiligheids- en gezondheidsbeleid

7.1 Risico-analyse

Iedere kinderopvangorganisatie in Nederland is wettelijk verplicht om een beleidsplan Veiligheid en Gezondheid te hanteren. Bij kinderopvang Graaf Jantje B.V. doen de pedagogisch medewerkers dit zelf. Op deze manier hebben we alle risico's op het gebied van veiligheid en gezondheid op een rij. En doordat de risico's door de medewerkers zelf zijn geconstateerd, weten pedagogisch medewerkers waar ze op moeten letten. Naar aanleiding van de gevonden risico's worden de te treffen maatregelen opgenomen in het beleidsplan. Het is voor alle pedagogisch medewerkers inzichtelijk, en het beleidsplan wordt tijdens teamoverleg besproken.

7.2 Bedrijfs hulpverlening en EHBO

Het kinderdagverblijf beschikt over een ontruimingsplan. Het plan is bekend bij degenen die op het kinderdagverblijf werkzaam zijn. Na een oefening vindt een evaluatie plaats en indien nodig bijstelling van het plan. Op het kinderdagverblijf is er altijd 1 pedagogisch medewerker aanwezig die in het bezit zijn van een bedrijfs hulpverlening diploma (BHV). Verder hebben alle aanwezige pedagogisch medewerkers een EHBO-diploma. BHV-ers hebben de leiding tijdens een ontruiming of op het moment dat er iemand onwel wordt, totdat er professionele hulp aanwezig is zoals brandweer of ambulance. Elk jaar gaan de BHV-ers op herhalingscursus zodat zij op de hoogte blijven van de ontwikkelingen die er op dit gebied zijn. Via een jaarlijkse herhalingscursus worden kennis en vaardigheden steeds opgefrist.

7.3 Continue screening van pedagogisch medewerkers

Ten behoeve van de veiligheid moeten mensen die in de kinderopvang werken in bezit zijn van een verklaring omtrent gedrag (VOG). Alle medewerkers continu gescreend op strafbare feiten. Dit betekent dat strafrechtelijke gegevens in het Justitieel Documentatie Systeem dagelijks worden vergeleken met een bestand van mensen die werken in de kinderopvang. Als blijkt dat een medewerker een bedreiging vormt voor de veiligheid van de kinderen, gaat er via de gemeente en GGD een signaal naar kinderopvang Graaf Jantje B.V. Kinderopvang Graaf Jantje B.V. stelt de medewerker direct op non-actief en is het beëindigen van de arbeidsovereenkomst een logisch gevolg. De vrijwilligers vragen om de twee jaar hun VOG opnieuw aan. Stagiaires zijn niet langer dan 1 jaar in huis. Per 2018 worden alle medewerkers in het personenregister ingevoerd. Vanaf 1 maart moet iedereen die woont of werkt of structureel aanwezig is op een plek waar kinderen worden opgevangen, zich inschrijven in het personenregister kinderopvang. Op die manier kan de overheid vaste en tijdelijke medewerkers continu screenen. Dit bevordert de veiligheid binnen de kinderopvang.

7.4 Veiligheid, verzekeringen & aansprakelijkheid

Om de veiligheid van uw kind te kunnen waarborgen voldoen alle ruimtes aan de GGD gestelde eisen. Jaarlijks wordt er een risico-inventarisatie gemaakt. Tevens beschikken wij over een ontruimingsplan; dit plan kunt u indien gewenst bij ons op kantoor inzien. Voor de ongelukjes die toch gebeuren, ondanks alle voorzorgsmaatregelen, hebben wij een protocol calamiteiten. In dit protocol staat beschreven hoe onze medewerkers moeten handelen bij gebeurtenissen als een ongeval met een medewerker of met een kind. Ouders zijn zelf verantwoordelijk voor een geldige WA-verzekering. Kinderdagopvang Graaf Jantje B.V. heeft een ongevallenverzekering voor kinderen en medewerkers. Mochten er meegebrachte (persoonlijke) spullen van kinderen (kleding, speelgoed, verzorgingspullen enz.) onverhoopt zoekraken of kapot gaan is kinderdagopvang Graaf Jantje B.V. hiervoor niet aansprakelijk!

8. Samenwerkingspartners van kinderopvang Graaf Jantje B.V.

Plaatselijke basisscholen

Om de overgang van onze bijna 4-jarigen zo voorspoedig te laten verlopen, staan wij in contact met de basisschool in de buurt. Vlak voordat een kind gaat wennen op de basisschool ontvangen ouders van ons, tijdens een persoonlijk gesprek, een overdrachtsformulier van hun kind. Hierin staat informatie betreffende het kind en de verschillende ontwikkelingsgebieden. Zo kan de leerkracht, samen met het kind, direct een goede start maken!

GGD/Gemeente

Als kinderdagverblijf staan wij natuurlijk altijd in contact met de gemeente. Wij kunnen hier altijd terecht met vragen of voor advies op maat. De GGD, als onderdeel van de gemeentelijke belangen, speelt hierin ook een belangrijke rol. Zo kunnen wij als kinderdagverblijf altijd onze vragen stellen betreffende een ziektebeeld bij kinderen of verspreidingsrisico's van bepaalde kinderziekten. Daarnaast biedt de GGD ons ook de mogelijkheid om alle regels en richtlijnen te bespreken, die voor de kinderopvang van toepassing zijn. Mede dankzij deze samenwerking hopen wij ieder jaar, tijdens de regionale inspectie, deze controle zo goed mogelijk af te ronden.

Veilig Thuis

Binnen ons kinderdagverblijf zijn wij verplicht om te werken met een meldcode kindermishandeling. In deze meld-code staat een lijst van signalen waar onze pedagogisch medewerkers alert op moeten zijn. Veilig Thuis is er voor iedereen, jong en oud, die te maken heeft met huiselijk geweld of kindermishandeling. Veilig Thuis geeft advies en biedt ondersteuning, ook aan professionals werkzaam in de kinderopvang. Bij Veilig thuis zijn wij, net als iedereen, vrij om meldingen te plaatsen en advies in te winnen.

Logopediste

Binnen ons kinderdagverblijf besteden wij veel aandacht aan de taalontwikkeling van onze kinderen. Het kan voorkomen dat de spraakontwikkeling van een kind zich niet voldoende ontwikkelt. Wij staan dan ook in contact met een vaste logopediste, die ons kan helpen bij het observeren van deze spraakontwikkeling. Deze logopediste zal tevens geregeld groepsobservaties uitvoeren, waarbij gekeken wordt naar de gehele groep. Mochten er bijzonderheden geconstateerd worden zullen wij ouders uiteraard eerst op de hoogte brengen.

Yunio / JGZ (consultatiebureau)

Een aantal keer per jaar komt de jeugdverpleegkundige van het consultatiebureau bij kinderopvang Graaf Jantje B.V. op bezoek. Pedagogisch medewerkers kunnen hen dan vragen stellen en de ontwikkelingen van de kinderen bespreken.



9. Twee commissies

9.1 Oudercommissie

De oudercommissie heeft als hoofdtaak het behartigen van de belangen van de ouders en door zitting te nemen in de oudercommissie kunnen ouders daadwerkelijk invloed uitoefenen op het beleid van het dagverblijf. Zo heeft de oudercommissie een verzwaard adviesrecht betreffende het pedagogisch beleidsplan, voedingsaangelegenheden, risico-analyse veiligheid en gezondheid en openingstijden. Minimaal twee ouders van kinderen die op de kinderopvang en de buitenschoolse opvang geplaatst zijn, maken deel uit van de oudercommissie. Taken en bevoegdheden van de oudercommissie zijn:

- * meedenken over het pedagogisch beleidsplan van het KDV en de BSO
- * gevraagd of ongevraagd, advies geven aan de leiding of het bestuur
- * minimaal vier keer per jaar bij elkaar komen en een vergadering beleggen
- * omgaan met beslissingsbevoegdheid, maar geen verzwaard adviesrecht op diverse
- * tenminste drie keer per jaar een nieuwsbrief uitbrengen i.s.m. pedagogisch medewerkers
- * meehelpen bij het organiseren van ouderavonden en feestelijke activiteiten

Ouders kunnen ten allen tijde vragen of suggesties kwijt aan de oudercommissie.

9.2 Klachtencommissie

Niet tevreden? Vertel het ons!

Kinderopvang Graaf Jantje stemt haar dienstverlening af op de wensen van haar klanten. Bent u echter niet tevreden over onze diensten, facturen of over gedragingen en/of beslissingen van een van onze medewerkers, dan horen wij dat graag.

Wanneer kunt u een klacht indienen?

Alleen wanneer u een contract met kinderopvang Graaf Jantje B.V. hebt gesloten, kunt u een klacht bij de geschillencommissie indienen. In eerste instantie wendt u uw klacht eerst tot kinderopvang Graaf Jantje B.V. alvorens u een klacht bij de geschillencommissie kunt indienen. Kinderopvang Graaf Jantje B.V. is in staat om uw klachten in behandeling te nemen. Als u het niet eens bent met de besluiten van kinderopvang Graaf Jantje B.V., dan wendt u zich tot de geschillencommissie.

Waarover kunt u een klacht indienen?

U kunt bij geschillencommissie een klacht indienen die betrekking heeft op:

- een product, factuur of dienst van kinderopvang graaf Jantje
- een beslissing die is gebaseerd op voorschrift of procedure van kinderopvang Graaf Jantje B.V.
- een gedraging of het nalaten daarvan, van medewerk(st)er van kinderopvang Graaf Jantje B.V.

Op welke wijze kunt u een klacht indienen?

U kunt uw klacht schriftelijk via www.degeschillencommissie.nl indienen. Maakt u vooral duidelijk wat de klacht inhoudt. U krijgt dan een ontvangstbevestiging van de coördinator. Vervolgens wordt uw klacht verder door de geschillencommissie Kinderopvang behandeld.

Tenslotte.....

Mochten er vragen of onduidelijkheden zijn na het lezen van ons pedagogisch beleidsplan, dan horen wij dat graag!

Via de oudercommissie kunt u ook een bijdrage leveren en meedenken over het pedagogisch beleidsplan van kinderopvang Graaf Jantje B.V. en andere inhoudelijke onderwerpen.