

Pedagogisch Beleidsplan



**BSO LAREN/
BRANINK**

Voorwoord

Kinderopvang Graaf Jantje B.V. is een particuliere organisatie voor kinderopvang. In onze kinderopvang bieden wij dagopvang aan voor kinderen van 0 tot 4 jaar, peuteropvang voor kinderen van 2-4 jaar en kinderen die naar de basisschool gaan kunnen, voor en na schooltijd en in de schoolvakanties, bij ons terecht op de BSO.

BSO staat voor buitenschoolse opvang. Voor kinderen van 4 tot 13 jaar bieden we deze vorm van opvang na schooltijd aan. Kinderopvang Graaf Jantje B.V. biedt op alle locaties BSO opvang aan. Na school worden de kinderen opgevangen door de pedagogisch medewerkers en krijgen ze fruit en wat te drinken aan tafel. Wij doen dit in een huiselijke sfeer. Wij nemen de tijd om aandacht te besteden aan de belevenissen van die dag op school.

Dit pedagogisch beleidsplan geeft het pedagogische klimaat bij kinderopvang Graaf Jantje B.V. weer. Het laat zien waar wij voor staan als het gaat om verantwoorde buitenschoolse opvang en wat u van ons, als professionals, mag verwachten.

Een goede samenwerking tussen de ouders en onze pedagogisch medewerkers is onmisbaar bij het vervullen van de opvoedende taken binnen onze kinderopvangorganisatie. Openheid, respect en vertrouwen zijn sleutelbegrippen. Kinderopvang Graaf Jantje B.V. ziet ouders als educatieve partners die samen om het kind heen staan, opvoedingstaken delen, zodat het veilig en gezond kan opgroeien.

Voor de pedagogisch medewerkers die bij kinderopvang Graaf Jantje B.V. werken vormt dit beleidsplan het uitgangspunt voor hun beroepshouding en hun handelen. Om echt een indruk te krijgen van kinderopvang Graaf Jantje B.V., moet u de sfeer komen proeven. U bent daarom altijd van harte welkom. Wij maken graag tijd vrij voor een rondleiding.



1. Kinderopvang Graaf Jantje B.V. staat voor verantwoorde buitenschoolse opvang.

1.1 Onze visie op buitenschoolse opvang

Kinderopvang en buitenschoolse opvang zien wij als een leefwereld voor jonge kinderen, náást de wereld die zij ontmoeten in het gezin en op school. Het is een plek waar ze veilig en vertrouwd op mogen groeien en het biedt een opvoedingsmilieu waarin de belangen en de behoefte van kinderen centraal staan.

Kinderopvang Graaf Jantje B.V. wil een algemeen toegankelijke instelling zijn, waarin ruimte en respect is voor de verschillen die er tussen mensen bestaan. Ruimte en respect voor diversiteit in cultuur en in opvattingen over opvoeding.

De kinderen staan centraal. Ieder kind is uniek, die wij met respect tegemoet treden. Het goed observeren van de kinderen en hierop inspelen vormt de basis van het pedagogisch handelen. Hierdoor groeit bij het kind een gevoel van vertrouwen in zichzelf en zijn omgeving. Vanuit dit gevoel van welbevinden gaat het kind op onderzoek uit en leert het z'n persoonlijke competenties te ontwikkelen. De kerntaak van de pedagogisch medewerkers is om kinderen een gevoel van veiligheid en voldoende uitdaging te bieden. Naast kennis en ervaring speelt de persoon van de pedagogisch medewerker hierbij een belangrijke rol. De groep zelf is van grote waarde voor de kinderen: kinderen ontmoeten elkaar en delen belangrijke ervaringen met elkaar. Zo ontwikkelen kinderen hun sociale competenties. Zoals gezegd; kinderen staan centraal! Want ieder kind is uniek en heeft het nodig om met respect tegemoet getreden te worden. Echt kijken naar kinderen, zorgvuldig waarnemen wat ze ons laten zien en er vervolgens adequaat op inspelen, dát raakt de kern van ons pedagogisch handelen. Hierdoor krijgt het kind vertrouwen in zichzelf en zijn omgeving. Vanuit dit gevoel van welbevinden gaat het kind op onderzoek uit in 'de grote-mensen-wereld' en leert het z'n persoonlijke competenties te ontwikkelen. Emotionele veiligheid is een basis van onschatbare waarde!

Pedagogisch medewerkers hanteren regels en rituelen binnen de groep om een gevoel van veiligheid en saamhorigheid te creëren. Zo leren kinderen niet alleen de regels van de groep, maar vindt er ook een overdracht plaats van algemeen aanvaarde waarden en normen. Kinderen leren bij kinderopvang Graaf Jantje B.V. op natuurlijke wijze 'dit doet je wél' en 'dit doe je níet'.

De inrichting van de groepsruimte is van grote invloed op het gedrag en het welbevinden van de kinderen. Goed ingerichte groepsruimte bieden kinderen veiligheid en vrijheid om uit verschillende activiteiten te kiezen. In de groepsruimte zijn hoeken met materialen om verschillende uitdagingen te bieden. De pedagogisch medewerkers bieden ook in de buitenruimte verschillende activiteiten aan. De buitenschoolse opvang is een voorziening waar schoolkinderen een deel van hun tijd doorbrengen. Het gaat om tijd die ze vrij zijn van school, om vrije tijd. Kinderen mogen dan ook op de buitenschoolse opvang de wijze waarop ze hun vrije tijd besteden zélf bepalen. Het kind is vrij om wel of niet mee te doen aan een bepaald spel of activiteit.

Wij vinden het belangrijk dat de kinderen zich buiten lekker kunnen uitleven. Op de BSO bieden wij net als bij de dagopvang uiteenlopende activiteiten aan. Omdat de kinderen op de BSO al iets ouder zijn, hebben zij zelf een belangrijke stem. Zij worden betrokken bij het aanbod en de keuze uit activiteiten, het opstellen van de spelregels bij de BSO. Naarmate kinderen ouder worden, hebben ze meer behoefte om met leeftijdsgenoten te spelen. Hier krijgen zij alle ruimte voor. In Laren beschikken wij over een buitenruimte waar heerlijk buiten gespeeld kan worden. De BSO is gevestigd in de Braninkhal (sporthal). Wij mogen gebruik maken van de sportzaal. Dus naast buitenspelen kunnen de kinderen, ook bij slecht weer, onder toezicht van een PM-er dus volop binnen spelen en klauteren. De BSO is ook in de vakanties en tijdens studiedagen geopend.

Samenwerking tussen ouders en pedagogisch medewerkers is onmisbaar bij het vervullen van de opvoedende taken, ook in de buitenschoolse opvang. Openheid, respect en vertrouwen vormen hiervoor de basis.

1.2 De vier pedagogische doelen en de uitwerking er van in de dagelijkse praktijk

Verantwoorde kinderopvang en buitenschoolse opvang is gebaseerd op de vier pedagogische doelen zoals geformuleerd door Prof. Riksen-Walraven. De Rijksoverheid heeft deze overgenomen in haar Besluit kwaliteit kinderopvang, artikel 2 en artikel 11 (per 1 januari 2018) :

1^e het bieden van emotionele veiligheid

2^e het bevorderen van de persoonlijke competenties

3^e het bevorderen van de sociale competenties

4^e het bevorderen van de morele competenties, de overdracht van normen en waarden.

Deze pedagogische doelen zijn nader uitgelegd en vastgelegd in wet- en regelgeving. De uitwerking verduidelijkt de betekenis van verantwoorde opvang en biedt een kader voor het pedagogisch beleid en de uitvoering er van in de praktijk. Van kinderopvangorganisaties wordt gevraagd om bovengenoemde verantwoorde kinderdagopvang en buitenschoolse opvang aan te bieden, rekening houdend met de ontwikkelingsfase waarin kinderen zich bevinden, zodat;

Ad 1^e op een sensitieve en responsieve manier met kinderen wordt omgegaan, respect voor de autonomie van kinderen wordt getoond en grenzen worden gesteld aan en structuur wordt geboden voor het gedrag van kinderen, waardoor kinderen zich [emotioneel veilig en geborgen](#) kunnen voelen. We zorgen er voor dat het kind zich emotioneel veilig voelt, dat het kind het naar z'n zin heeft, lekker in zijn vel zit. Dit zorgt er niet alleen voor dat het kind zich prettig voelt, het is ook een voorwaarde voor het kind om zich verder te kunnen ontwikkelen.

Als het kind het zelf zou kunnen verwoorden: "Wanneer ze op een goede manier met mij communiceren, dan voel ik me veilig en fijn en gerespecteerd. Wanneer ze de tijd nemen om naar mij te kijken en luisteren en proberen te begrijpen wat ik wil en wat ik bedoel, dan voel ik dat ik de moeite waard ben als persoon en dat helpt me om met zelfvertrouwen deze interessante wereld te ontdekken".

In de BSO bij kinderopvang Graaf Jantje B.V. realiseren we dit als volgt:

- We vinden het belangrijk dat er op de BSO een ongedwongen, vrije sfeer is. Kinderen mogen daarom zelf invulling geven aan wat ze willen doen, en met wie. Er is een hoek ingericht waarin de kinderen zich kunnen terug trekken. Kinderen kunnen er voor kiezen of ze in, of juist uit, het zicht van de pedagogisch medewerker gaat spelen. Door dit te bepalen ontstaat er een veilig gevoel. Toch is niet alles vrijblijvend. Er wordt zeker structuur geboden (regels, regelmaat en gewoontes) omdat dit de kinderen duidelijkheid biedt. Het kind weet waar het aan toe is en wat hem te wachten staat. Het herkenbare, terugkerende geeft een gevoel van veiligheid en vertrouwen en bij jonge kinderen een tijdsgevoel, waardoor de dag overzichtelijk wordt.
- De kinderen komen binnen bij kinderopvang Graaf Jantje B.V. Aan tafel gaan we dan wat met de groep drinken. De kinderen kennen elkaar en dat geeft ook een gevoel van veiligheid.
- Om een relatie op te bouwen tussen kind en pedagogisch medewerker is het belangrijk dat er regelmatig onderling contact is. We gaan serieus en nauwgezet om met de emoties van de kinderen. Hierdoor leren we het kind kennen en het geeft het kind een gevoel van veiligheid. Het kind wordt geaccepteerd in het uiten van zijn gevoelens zoals blijheid, angst, boosheid en verdriet. Zo leert het met die emoties om te gaan. Wij willen het kind leren zijn gevoelens te uiten zonder anderen te kwetsen of pijn te doen.
- Het contact met de ouders van het kind is heel belangrijk. Zo leer je de thuissituatie van het kind kennen en kun je dit met hem bespreken.

Ad 2^e kinderen worden spelenderwijs uitgedaagd in de ontwikkeling van hun motorische vaardigheden, cognitieve vaardigheden, taalvaardigheden en creatieve vaardigheden, zodat ze in staat worden gesteld om steeds zelfstandiger te functioneren in een veranderende omgeving door hun [persoonlijke competenties te ontwikkelen](#).

Als het kind het zelf zou kunnen verwoorden : "Wanneer ze op een goede manier met je omgaan dan leer je veel. Je leert de taal die je nodig hebt om te praten. Ze leggen je uit wat er allemaal gebeurt en hoe de dingen werken zodat je het snapt. Ze laten je zien welke dingen je goed doet en ze stimuleren je om jezelf op allerlei gebieden te ontwikkelen. Ze motiveren je om keuzes te maken en door te zetten als het even niet meer lukt".

In de BSO-groep bij kinderopvang Graaf Jantje B.V. vinden we het belangrijk dat kinderen de mogelijkheid krijgen persoonlijkheidskenmerken als zelfstandigheid, zelfredzaamheid, zelfvertrouwen, flexibiliteit en creativiteit te ontwikkelen. Dit stelt hun namelijk in staat allerlei problemen adequaat aan te pakken, en zich goed aan te passen aan veranderde omstandigheden. In principe gebeurt het ontwikkelen van de persoonlijke competentie vanuit het kind zelf, door spel en door het ontdekken van de wereld om hem heen. We vinden het belangrijk kinderen te stimuleren dingen zelf te doen om ze op die manier te laten ervaren dat ze al veel dingen zelf kunnen. Dit geeft het kind zelfvertrouwen en dat heeft een heel positieve invloed op de verdere ontwikkeling

Dit proberen we als volgt te realiseren :

- We laten de kinderen zoveel mogelijk doen wat ze al zelf kunnen. Denk hierbij aan dagelijkse handelingen zoals het strikken van veters, het dichtritsen van de jas, maar ook het leren fietsen of bouwen met constructiemateriaal. Door het kind te stimuleren, aan te moedigen, samen naar oplossingen te zoeken en te complimenteren wanneer het goed gaat, proberen we het kind te helpen. Dit stimuleert het zelfvertrouwen en de zelfredzaamheid van het kind.
- Ook bij onderlinge ruzies grijpen we niet direct in: we vinden het belangrijk niet direct met een oplossing te komen, maar eerst te kijken of de kinderen er samen uit komen. Uiteraard houden we wel in de gaten wanneer kinderen er zelf niet uit komen, en bieden dan hulp.
- Kinderen kunnen zelf spel- en knutselmateriaal pakken. We laten kinderen zoveel mogelijk zelf verzinnen hoe een spel gespeeld moet worden, of wat en hoe er geknutseld wordt.
- We laten de kinderen zelf kiezen welke activiteit ze willen doen. En bieden daarbij nieuwe mogelijkheden en materialen aan. Als kinderen niet weten wat ze moeten doen of zich vervelen kunnen we ze een paar activiteiten voorstellen. Als ze hier geen zin in hebben mogen ze zich even gaan 'vervelen'. Dit stimuleert kinderen zelf een oplossing te bedenken voor het probleem. En daarmee dus de creativiteit.
- Er is voldoende spelmaterialiaal aanwezig dat de persoonlijke competentie van kinderen stimuleert. Zo zijn er spelletjes waarbij kinderen oefenen in tactisch spel, kennis van cijfers, motoriek en geduld. Door het spelen van spelletjes leren kinderen (naast sociale vaardigheden) bovendien incasseren of verliezen.

Ad 3^e kinderen worden begeleid in hun interacties, waarbij hen spelenderwijs sociale kennis en vaardigheden worden bijgebracht, teneinde kinderen in staat te stellen steeds zelfstandiger relaties met anderen op te bouwen en te onderhouden, m.a.w. er wordt gebouwd aan de [sociale competenties](#),

Als het kind het zelf zou kunnen verwoorden : "Wanneer de grote mensen op een goede manier met je communiceren, dan krijg je een mooi voorbeeld van hoe je dat zelf ook kunt doen. Je leert hoe je vrienden maakt, samen werkt, luistert naar anderen, duidelijk maakt wat je wilt en hoe je ruzies oplost".

In de BSO groepen van kinderopvang Graaf Jantje B.V. wordt een positief pedagogisch klimaat geschapen, waarbinnen de ontwikkeling van elk kind individueel tot z'n recht kan komen. Een belangrijk aspect van het werken met groepen voor de individuele ontwikkeling van kinderen is, dat zij de groep als spiegel kunnen gebruiken. Doordat zij steeds in het gezelschap van andere kinderen verkeren, kunnen zij zich spiegelen aan hun leeftijdgenootjes en dit vergelijken met zichzelf. Oudere kinderen kunnen een voorbeeldfunctie voor hen vervullen. Dit heeft een duidelijke merkbare positieve uitwerking. In de dagelijkse omgang is het noodzakelijk kinderen te stimuleren om samen te spelen, te delen, om op elkaar te wachten en samen op te ruimen. De oudere kinderen stimuleren we om samen een activiteit te organiseren. Daarnaast geven we kinderen complimenten als ze zich prettig gedragen.

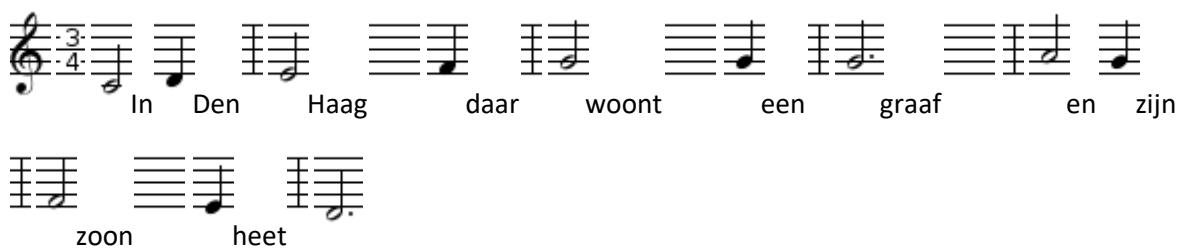
Dit is een effectieve beloning. Om alles zo goed mogelijk te laten verlopen zijn er verschillende regels. Als een kind zich niet aan de regels houdt wordt het hierop aangesproken. Er is voldoende spel materiaal aanwezig dat de sociale competentie van de kinderen stimuleert. Buitenspeelgoed als een voetbal, springtouw zorgt er voor dat de kinderen met elkaar gaan spelen. Binnen zijn er verschillende spelletjes die de kinderen samen kunnen doen. Ook zijn er hoeken ingericht bijvoorbeeld als huis, waardoor de kinderen het "echte" leven na kunnen bootsen en hierdoor leren op een passende manier met elkaar om te gaan.

Ad 4^e kinderen worden gestimuleerd om op een open manier kennis te maken met de algemeen aanvaarde waarden en normen in de samenleving met het oog op een respectvolle omgang met anderen en een actieve participatie in de maatschappij, anders gezegd; er wordt gebouwd aan de [morele competenties en de overdracht van normen en waarden](#).

Als het kind het zelf zou kunnen verwoorden : "Wanneer de grote mensen op een goede manier met je omgaan, dan leer je wat belangrijk is in het leven, zoals eerlijkheid en respect voor anderen en hoe je een mooi mens wordt. Je leert ook 'hoe het hoort'. Ze leggen je de gewoonten en de regels uit die we met elkaar hebben afgesproken en ze helpen je om je er aan te houden".

Kinderen moeten de kans krijgen om zich waarden en normen van de samenleving waarvan zij deel uitmaken, eigen te maken. Het is van belang dat kinderen leren op een passende manier met andere kinderen en volwassenen om te gaan. De BSO wordt gezien als aanvulling op de eigen gezinssituatie. Het gedrag van volwassenen speelt een belangrijke rol bij de morele ontwikkeling van kinderen. Door hun reacties ervaren kinderen de grenzen van goed of slecht, van anders, van mogen en moeten. Wij helpen de kinderen in onze BSO groepen onder meer op de volgende manieren om zich waarden en normen eigen te maken:

- Een kind leert respect voor anderen en zijn omgeving te hebben als het zelf met respect wordt behandeld. Dit willen wij bereiken door ons te verplaatsen in het gedrag van het kind en door duidelijk met het kind te praten over zijn gedrag.
- Wij geven als pedagogisch medewerkers zoveel mogelijk het goede voorbeeld. Dit betekent dat de pedagogisch medewerkers ook met respect met elkaar omgaan, en met de kinderen. Hierbij hanteren we normaal taalgebruik en houden we ons aan de regels die gezamenlijk afgesproken zijn. Van de kinderen verwachten we ook dat zich houden aan de regels. En dat ze aardig tegen elkaar en de pedagogisch medewerkers zijn.



3. Plaatsingsbeleid van kinderopvang Graaf Jantje B.V.

3.1 Intake

De nieuwe ouders hebben voor de startdatum een intakegesprek op de BSO. Tijdens dit gesprek wordt uitleg gegeven over de dagelijkse gang van zaken en worden er afspraken gemaakt met de ouders over bijvoorbeeld eten, halen en brengen. Dit wordt ingevuld op een formulier. Dit formulier komt in een map op de groep waar het kind wordt opgevangen, zodat het voor de pedagogisch medewerkers altijd bij de hand is.

3.2 Wennen

We vinden het erg belangrijk dat een kind eerst een wenperiode krijgt voordat het naar de BSO komt. Zo krijgt het de kans om op een geleidelijke maar toch structurele wijze vertrouwd te raken met de nieuwe omgeving, pedagogisch medewerkers en kinderen. Ook voor nieuwe ouders is het prettig om vertrouwd te raken met de situatie en de zorg voor het kind geleidelijk uit handen te geven. De groepsleiding heeft tevens door deze momenten extra de tijd om een kind beter te leren kennen. Het kind komt eerst een keer kennis maken met zijn/haar ouders en komt daarna een keer alleen spelen. Tijdens dit wemmoment adviseren we ouders om in ieder geval bereikbaar te zijn.

3.3 Het halen en brengen van kinderen

U kunt uw kind brengen van 7.30-8.15u voor de voorschoolse opvang. De PM-er zorgt ervoor dat ouders en kinderen begroet worden. Er is tijd voor een kort gesprek met de ouder. Er wordt gesproken over bijzonderheden en belevenissen. We vinden het belangrijk dat er bewust aandacht is voor het welkom van het kind. Daarnaast is er ruimte voor het nemen van afscheid. Het ene kind wil graag samen met de pedagogisch medewerker afscheid nemen, terwijl de ander direct gaat spelen. Als de kinderen worden opgehaald, vertellen we aan de ouders hoe de middag verlopen is.

Belangrijk: Indien uw kind opgehaald wordt door iemand anders of iemand die wij niet kennen dan moet u dit tijdig aan ons doorgeven. Als u van tevoren niets aan ons heeft doorgegeven dan geven wij uw kind niet mee aan derden.

3.4 Ruilen en extra opvang

1. Ruildagen en extra dagen moeten altijd via de mail (laren@graafjantje.com) of via de app 06-82327665 aangevraagd worden
2. Ruilen van vaste opvangdagen is mogelijk wanneer de personele bezetting en groepsamenstelling dit toelaat. Let wel; ruilen is een service van onze kant.
3. Bij nationale feestdagen en ziekte is ruilen niet mogelijk (bij langdurige ziekte kunnen we dit in overleg oplossen). De andere dagen dat kinderopvang Graaf Jantje B.V. gesloten is, kunnen ruildagen aangevraagd worden. Deze moeten binnen 2 weken worden ingezet
4. Gewone ruildagen moeten binnen 14 dagen voor of na de gemiste dag opgemaakt worden
5. Extra opvang is mogelijk wanneer de personele bezetting en de groepsamenstelling dit toelaat



4. De accommodatie van kinderopvang Graaf Jantje B.V.

4.1 Binnenruimte

Onze BSO-ruimte is gevestigd in de Braninkhal, een vaste hoek is hier ingericht met als doel een huiselijke sfeer te creëren waar kinderen zich veilig voelen en lekker kunnen spelen. De andere hoeken creëren we met verrijdbare kasten en mobiele hoeken, zodat de sporthal avonds en in het weekend voor andere activiteiten gebruikt kunnen worden. De hoeken zijn geschikt voor optimale ontwikkeling en aangepast aan de leeftijd van de groep. Zo wordt het kind op het juiste niveau gestimuleerd in zijn ontwikkeling. Deze unieke locatie maakt het mogelijk om sport, creativiteit, muziek/drama en vrije tijd elke dag invulling te geven en zo een zeer uitdagend programma te creëren voor de kinderen.

In ieder geval één keer per week en bij slecht weer kunnen we de sporthal gebruiken als deze beschikbaar is en bieden we daar een sportieve activiteit aan. Daarnaast hebben we regelmatig contacten met een sportvereniging, het doel is om kinderen kennis te laten maken met heel veel verschillende vormen van beweging, ook de sporten die ze nog niet kennen en waar ze misschien zelf nooit aan gedacht hebben. Zo promoten we tegelijkertijd de sport voor de verenigingen, en worden er hopelijk meer kinderen lid van een sportvereniging, wat het verenigingsleven in de dorpen weer ten goede komt. Het doel is natuurlijk vooral om de kinderen plezier in bewegen te laten krijgen. Door te bewegen kunnen kinderen in hun dagelijks functioneren meer zelfvertrouwen en zelfbeheersing krijgen en zelfstandiger worden. Maar ook de ontwikkeling van bijzondere competenties zoals samenwerken, interpersoonlijke sensitiviteit en integriteit.

Bij aanschaf van speelgoed wordt gezorgd dat het herkenbaar is voor de kinderen en wordt er overlegd met de kinderen. Daarnaast wordt er ook gekeken naar het aspect fysieke veiligheid. Immers hoe kan er een sfeer gecreëerd worden, die mogelijkheid tot ontspanning en ontwikkeling biedt, als er niet wordt gezorgd voor voldoende veiligheid? Zo wordt er ook op gelet of het speelgoed geen giftige verft en laklagen bevat en dat het stevig genoeg in elkaar zit.

De groepsruimte is zodanig ingericht dat er veilig gespeeld kan worden. Natuurlijk leren we kinderen ook om te gaan met kleine en aanvaardbare risico's. De wereld waarin zij leven is nu eenmaal niet zonder risico's. Schoonmaakmiddelen en andere materialen die een (gezondheid)risico voor kinderen op kunnen leveren, worden uiteraard buiten bereik van kinderen opgeborgen.

4.2 Buitenruimte

Onze locatie ligt aan het schoolplein, waar we ook gebruik van mogen maken tijdens de BSO-uren. Hier beschikken we over een grote buitenspeelplaats met voldoende mogelijkheden voor bewegingsspel. Er zijn speeltoestellen en een voetbalkooi, compleet met kunstgras, zodat er in weer en wind kan worden gevoetbald. Onze pedagogisch medewerkers bedenken verschillende vormen van spelletjes en sport. Op een heel speelse, ongedwongen manier zijn de kinderen in beweging. De BSO beschikt over verschillende sport en spelmaterialen. Deelname is altijd vrijwillig; als een kind geen zin heeft in een bepaalde activiteit, mag hij of zij ook iets anders gaan doen. De buitenruimte prikkelt de fantasie van de kinderen en daagt ze uit tot ontdekken, bewegen, sociaal en gevarieerd spel. Bij de indeling van onze buitenruimte is rekening gehouden met een plek voor rust en creativiteit. Er zijn volop mogelijkheden om tot eigen spel te komen.

Als het zomers lekker weer is, zijn de kinderen veel buiten. Als de weersomstandigheden het toelaten gaan wij elke dag naar buiten met de kinderen. Omdat er vanuit de BSO geen zicht is op het schoolplein mogen de kinderen niet zonder toezicht van PM-er op het schoolplein spelen tenzij ouders hiervoor toestemming hebben gegeven.

5. De BSO groep

5.1 Indeling van de groepen

Voor alle groepen hebben wij duidelijk omschreven welke kinderen er op welke dag zijn en welke pedagogisch medewerkers op welke dagen werken. De BSO in Laren heeft ruimte voor maximaal 22 kinderen van 4 tot 13 jaar, deze worden begeleid door 2 pedagogisch medewerkers. Als de kinderen bij (spel) activiteiten de groep verlaten, is het leidster-/kindratio op de BSO leidend. Hieronder worden de situaties beschreven waarin de kinderen de groep verlaten.

- als het weer het toelaat gaan de kinderen naar de buitenspeelplaats om te spelen
- de kinderen kunnen de BSO verlaten voor activiteiten buiten de BSO voor bijvoorbeeld een wandeling, bezoek naar andere BSO voor gezamenlijke activiteiten
- uitstapjes naar speeltuin in de buurt

Voor deze uitstapjes wordt bij aanvang van de kinderopvang, ouders gevraagd hiervoor een toestemmingsformulier te tekenen.

5.2 Dagindeling

07:30 uur (vanaf)	kinderen worden gebracht door ouders
08:15 uur	kinderen worden naar school gebracht
14.15 uur	Kinderen Branink school ophalen
14:30 uur	kinderen PWA school ophalen
14:45 uur	fruit eten en wat drinken
15:00 uur	gezamenlijke activiteit of vrij spelen
16:30 uur (vanaf)	kinderen worden door ouders opgehaald
17:00 uur	drinken met een kleine snack
18:00 uur	Graaf Jantje sluit

Tijdens de schoolvakanties worden de kinderen van de BSO opgevangen tussen 7:30 uur en 18:00 uur. Zij volgen dan het dagritme van de dagopvang.

5.3 Spelen en activiteiten in de BSO

De activiteiten die worden aangeboden vinden dagelijks plaats, aangepast aan de kinderen, het moment en de mogelijkheden van die dag. Hierna volgt een overzicht van de activiteiten die wij aanbieden.

Buiten spelen - kinderen zijn vrij in hun keuze om binnen of buiten te gaan spelen. Wij stimuleren ze wel om naar buiten te gaan. Ze hebben op school al de hele dag binnen gezeten. Als de kinderen buiten spelen, mogen ze zelf kiezen wat ze willen gaan doen. We organiseren speurtochten, balspelen en doen samen verstoppertje en tikkertje. Deze activiteiten kunnen ook buiten de opvang plaats vinden onder begeleiding van een pedagogisch medewerkster.

Sportzaal - kinderen kunnen gebruik maken van de sporthal. Hier kunnen zij vrij spelen met de verschillende materialen (bijv. ballen) Of er wordt een spel gedaan dat bedacht kan zijn door de pedagogisch medewerker of door de kinderen zelf. Ook kunnen we een vereniging uitnodigen om de kinderen kennis te laten maken met een bepaalde sport. De kinderen gaan enkel naar de sportzaal onder begeleiding van een PM-er.

Binnen spelen - Op verschillende plaatsen zijn speelmaterialen vrij toegankelijk voor de kinderen. De ruimte waarin kinderen spelen, is ingedeeld naar de verschillende spelbehoeftes. Zo kunnen zij zich uitleven met een groot speelmateriaal, zij kunnen een boekje lezen en aan tafel gaan schilderen/knutselen. Het kind kan op deze manier dat spel kiezen waar het behoefte aan heeft. De pedagogisch

medewerker mengt zich niet actief in het spel. Het is haar rol om de veiligheid en de kwaliteit van het spel te bewaken. De momenten van vrij spel worden afgewisseld met activiteiten. Dit zijn spelvormen die plaatsvinden onder begeleiding van de pedagogisch medewerkers. De keuze van de activiteit wordt bepaald door inbreng van de kinderen en de sfeer van de groep. De ene keer hebben de kinderen behoefte aan dansen, de andere keer willen ze liever schilderen. Als de kwaliteit van het vrije spel hoog is, kan de pedagogisch medewerker er voor kiezen om dit niet te onderbreken voor een activiteit. Bij het aanbieden van activiteiten laten we ons inspireren door de jaargetijden, feestdagen en interesses van de kinderen. Dit kunnen muzikale activiteiten zijn zoals: zingen, dansen en spelen op instrumenten. Tekenen, schilderen en plakken geeft de kinderen de mogelijkheid om zich uit te drukken. Kinderen beleven veel plezier aan het maken van een tekening of schilderij. De thema's worden bedacht door zowel de kinderen als de pedagogisch medewerkers.

In de schoolvakanties zijn de kinderen van de BSO de gehele dag aanwezig. Er kunnen dan leuke uitstapjes worden gemaakt, ook voorgesteld door de kinderen zélf! Ze kunnen hutten bouwen, meedoen aan de knutselopdrachten en eten bereiden met de pedagogisch medewerkers. Naast de reguliere activiteiten kunnen bij voldoende belangstelling workshops gevolgd worden. Kinderopvang werkt samen met sociaal cultureel werk, maar de pedagogisch medewerkers bedenken ook zelf workshops en bereiden deze voor. Vriendjes en vriendinnetjes van school komen mee naar de BSO, om ook de workshops te volgen.

5.4 Speelgoed en spelmateriaal

Speelgoed heeft een belangrijke functie in het kinderspel, het lokt immers uit tot spelen. Wij hebben een grote variatie aan speelgoed dat aansluit bij de verschillende spelgebieden en ontwikkelingsfasen. Het kind kan hierdoor nieuwe uitdagingen aangaan. De voorkeur is voor duurzaam en kwalitatief speelgoed, speelgoed dat uitdaagt tot creativiteit en de fantasie prikkelt.

Onder duurzaam speelgoed verstaan wij speelgoed dat uitlokt tot:

- beweging (ballen, fietsen, hoepelen)
- samenwerking (spelletjes, ballen)
- nabootsing (keukentje, boerderij, verkleedkleden)
- creativiteit (klei, water, zand, papier, kralen, stiften, potloden, verf)
- constructie (puzzels, Kapla, Knex, lego) enzovoorts.

5.5 De deskundigheid van de pedagogisch medewerker

De kinderen worden opgevangen door deskundige medewerkers die vanuit de pedagogische visie van Kinderopvang Graaf Jantje B.V. op persoonlijke wijze een relatie aangaan met de kinderen. Het is de taak van de pedagogisch medewerker een klimaat te scheppen waarbinnen ieder kind tot zijn recht komt en de zorg en aandacht krijgt die hij nodig heeft. Met goed opgeleide medewerkers wordt professionaliteit gewaarborgd. De PM-ers hebben een pedagogische beroepsopleiding gevolgd in het middelbaar of hoger beroepsonderwijs. Zij beschikken over de vaardigheden die nodig zijn om de kinderen zowel individueel als in groepsverband te verzorgen en te begeleiden.

Kinderopvang Graaf Jantje B.V. wil medewerkers graag laten groeien in hun werk en vindt het belangrijk dat iedereen voldoende geschoold is om goed kwalitatief werk te kunnen doen. Ook hebben diverse pedagogisch medewerkers een taaltraining Nederlands gevolgd. Hierdoor wordt ervoor gezorgd dat het taalniveau van de pedagogisch medewerkers van dusdanig niveau is, dat zij kinderen goed kunnen begeleiden in hun taalontwikkeling. Van medewerkers in zowel de dagopvang, als op de BSO wordt verwacht dat zij het Nederlands beheersen op minimaal niveau 3F. Ook zijn er op iedere locatie voldoende mensen met een (kinder-) EHBO en BHV diploma aanwezig. Om de in de trainingen aangeleerde kennis goed te borgen, worden jaarlijks diverse herhalingscursussen gegeven. Indien nodig kan in de toekomst gekeken worden naar het aanbieden van andere opleidingen om de kwaliteit van de Kinderopvang én BSO hoog te houden. De medewerkers werken volgens een vast rooster. Er werken vaste medewerkers op de locatie. Mocht er een vaste pedagogisch medewerker afwezig zijn wegens ziekte of vakantie, dan wordt een van de andere medewerkers of een vaste kracht van een

andere locatie ingezet. Is dit niet mogelijk dan kan het zijn dat er een stagiaire ingezet wordt deze moet minimaal 18 jaar oud zijn, niveau 3 of 4 studeren en stage lopen op de locatie waar ze wordt ingezet. Deze zal niet alleen op de groep staan. Kinderopvang Graaf Jantje B.V. werkt met vaste krachten, zij kennen de kinderen en zijn bekend met de visie en werkwijze bij kinderopvang Graaf Jantje B.V.

Inzet Pedagogisch Coach en Pedagogisch Beleidsmedewerker

Kinderopvang Graaf Jantje B.V. vindt het belangrijk dat de medewerkers goed kunnen inspelen op de behoefte van het kind en dat zij de kinderen een plek bieden waar zij zich optimaal kunnen ontwikkelen. De kwaliteit van de kinderopvang wordt voor een belangrijk deel bepaald door de pedagogisch medewerkers. Daarom besteden wij continu aandacht aan de ontwikkeling en ondersteuning van onze medewerkers op pedagogisch vlak. Vanaf 2019 starten wij daarom met een Pedagogisch Beleidsmedewerker en een Pedagogisch Coach. De pedagogisch beleidsmedewerker is gericht op het actualiseren, (door)ontwikkelen, vertalen en implementeren van het pedagogisch beleid binnen Kinderopvang Graaf Jantje B.V. Zij bewaakt en borgt de invoering van het pedagogisch beleid en vertaalt deze naar de werkpraktijk onder andere door concrete activiteiten, methoden en instrumenten te ontwikkelen. De beschikbare uren voor de pedagogisch beleidsmedewerker worden centraal ingezet, zodat elke locatie werkt vanuit dezelfde visie en hetzelfde beleid. Binnen de kaders heeft een medewerker zelf de ruimte om het beleid naar eigen inzicht in te vullen. Onze Pedagogisch Coach is gericht op het verbeteren van de pedagogische kwaliteit van de dienstverlening en de professionele ontwikkeling van de pedagogisch medewerkers. De Pedagogisch Coach fungeert als spil tussen het pedagogisch beleid en de uitvoering hiervan. Zij begeleidt, coacht en stimuleert het ontwikkelproces van de medewerkers op pedagogisch gebied.

Urenverdeling

Bij Kinderopvang Graaf Jantje Laren zijn er op 1 januari 2021 in totaal 0,9 fte. Op grond van de wet IKK worden onderstaande uren ingezet:

- Pedagogische beleidsontwikkeling/implementatie 50 uur per jaar voor beleid
- Coaching pedagogisch medewerkers 9 uur per jaar schooljaar voor coaching.

Bij de verdeling van de coachingsuren per pedagogisch medewerker zorgen we ervoor dat elke pedagogisch medewerker jaarlijks een vorm van coaching ontvangt. In overleg met de pedagogisch medewerker en de pedagogisch coaches van de diverse locaties wordt er besloten op welke pedagogische vaardigheden gecoacht wordt en in welke vorm deze coaching wordt aangeboden. Afhankelijk van de behoeftes van leidinggevendenden, teams en individuen worden er diverse vormen van coaching aangeboden:

- Individuele coaching-gesprekken
- Coaching on the job
- Vaardighedentraining
- Team-coaching en/of intervisie
- Video Interactie Begeleiding
- Diverse trainingen, waaronder kaleidoscoop en werken met baby's

Bij de bepaling van het exacte aantal coachingsuren per pedagogisch medewerker houden we rekening met de vak volwassenheid van de betreffende pedagogisch medewerkers. Alle pedagogisch medewerkers van kinderopvang Graaf Jantje ontvangen jaarlijks coaching, Dit geldt voor zowel vaste medewerkers als voor invalkrachten. Uitzondering zijn de pedagogisch medewerkers in opleiding, omdat zij vanuit de opleiding en door de persoonlijke begeleider worden gecoacht.

Taken van stagiaires en vrijwilligers

Om aankomende beroepskrachten een kans te geven ervaring op te doen binnen de kinderopvang, zijn er jaarlijks een aantal stagiaires werkzaam bij kinderopvang Graaf Jantje B.V. Alle activiteiten die de stagiaire uitvoert, gebeuren onder begeleiding van ervaren beroepskrachten. Gedurende de stage worden de stagiaires boventallig ingezet. Tijdens de eerste stageweek kijkt de stagiaire voornamelijk mee; hoe begeleidt de beroepskracht de activiteiten in de kring en hoe worden jonge kinderen

verzorgd? Een stagiaire speelt in die eerste weken mee met de kinderen in de speelhoeken, helpt kinderen waar nodig en verricht werkzaamheden zoals het klaar maken van het fruit. Wanneer de beroepskracht er na een aantal weken vertrouwen in heeft dat de stagiaire meer taken aankan, zal zij die langzaam meer gaan doen. Tijdens het tweede deel van de stageperiode gaat de stagiaire zelfstandig activiteiten uitvoeren zoals interactief voorlezen of een bewegingsspel met de kinderen doen. Uiteraard altijd in aanwezigheid van de beroepskracht. Alleen bij calamiteiten kunnen stagiaires worden ingezet op de groep waar ze stage lopen. Wel moeten ze minimaal 18 jaar zijn en niveau 3 of 4 studeren. Ze moeten dan naar behoren functioneren en krijgen een arbeidsovereenkomst.

5.6 De doorgaande ontwikkelingslijn naar basisschool en BSO

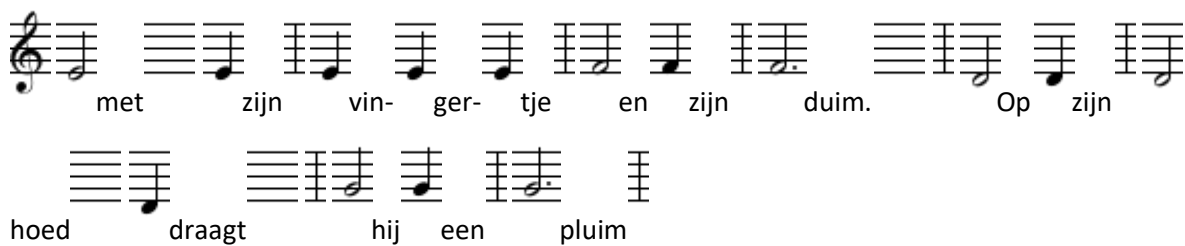
Er is de laatste tijd veel aandacht voor een 'doorgaande ontwikkelingslijn'. Iedereen is het erover eens dat de eerste levensjaren heel belangrijk zijn voor de ontwikkeling van een kind. De toenemende aandacht voor de voor- en vroegschoolse periode heeft grote gevolgen voor kinderdagverblijven en andere voorschoolse voorzieningen. Van 'beroepsopvoeders' wordt verwacht dat zij een belangrijke bijdrage leveren aan de ontwikkeling van jonge kinderen. Een mogelijkheid om de doorgaande lijn vorm te geven, is het gebruik van een overdrachtsinstrument. De overgang van het kinderdagverblijf naar de basisschool is een grote stap. Om deze overstap soepel en prettig te laten verlopen, geven wij de ouders een overdrachtsformulier mee en voeren we een afsluitend kind-gesprek met hen. Hoe beter de overdracht en samenwerking, hoe gemakkelijker een peuter de stap van het kinderdagverblijf naar de basisschool kan maken. Enige tijd voor de vierde verjaardag van het kind of als het gaat verhuizen, vullen we het overdrachtsformulier in. In deze overdracht beschrijven we hoe het kind zich op het kinderdagverblijf heeft ontwikkeld. Voelt het kind zich prettig in de groep? Zit het lekker in zijn vel? Wat vindt het kind leuk? Het is voor de nieuwe leerkracht prettig om te weten wat het kind leuk vindt en waarin het wat extra aandacht nodig heeft. Tegelijkertijd wordt er ook gezorgd voor een overdracht vanuit de dagopvang van kinderopvang Graaf Jantje B.V. naar de buitenschoolse opvang van kinderopvang Graaf Jantje B.V. Uiteraard wordt ouders worden om toestemming gevraagd om informatie over de ontwikkeling van het kind over te dragen aan de school en de buitenschoolse opvang.

5.7 De mentor als eerste aanspreekpunt

Ouders moeten het gevoel hebben dat hun kind bij kinderopvang Graaf Jantje B.V. in goede handen is, waardoor ze de verantwoordelijkheid met een gerust hart bij kinderopvang Graaf Jantje B.V. kunnen laten. Alles binnen kinderopvang Graaf Jantje B.V. gebeurt vanuit de gedachte dat de verantwoordelijkheid voor de kinderen bij de ouders ligt in eerste instantie, maar dat tijdens het verblijf bij kinderopvang Graaf Jantje B.V. sprake is van een gedeelde verantwoordelijkheid. De relatie tussen ouders en pedagogisch medewerkers is een gelijkwaardige relatie. Beide hebben hun eigen deskundigheid. Hierbij is het goed mogelijk, dat door de pedagogische medewerker adviezen gegeven worden over de kinderen. Deze adviezen worden gegeven vanuit de ervaring die de pedagogische medewerker heeft. De ouders kunnen van hun kant hun ervaringen van thuis doorgeven, waarmee de pedagogisch medewerkers weer hun voordeel kunnen doen.

Bij kinderopvang Graaf Jantje B.V. zien we ouders als belangrijke samenwerkingspartner in de opvoeding. Zij maken hun vragen en wensen t.a.v. de opvoeding kenbaar. We proberen ouders hierin zoveel mogelijk tegemoet te komen. Er zijn diverse vormen van oudercontact. Zo is er het intake gesprek dat gevoerd wordt voorafgaand aan de plaatsing van het kind bij kinderopvang Graaf Jantje B.V. In dit gesprek ontvangen ouders informatie over de gang van zaken in de groep. Ook wordt met ouders besproken welke beroepskracht de mentor van hun kind zal worden. Ieder kind dat kinderopvang Graaf Jantje B.V. bezoekt heeft een mentor; een pedagogisch medewerker die werkt op de groep van het kind. Deze mentor is het vaste aanspreekpunt voor ouders. In het kader van kwaliteit vinden we het belangrijk dat juist de mentor de pedagogisch medewerker is die het kind het meest ziet in de groep. Daarom delen we het mentorschap in op basis van, en met het oog op, de werkdagen van de pedagogisch medewerker, de afname dagen van het kind en het vaste-gezichten-criterium. De

mentor observeert voortdurend de ontwikkeling van het kind, beschrijft deze in de daarvoor bestemde observatieformulieren en bespreekt het met de ouders. Verder zijn er natuurlijk de dagelijkse informele contacten tussen ouders en pedagogisch medewerkers tijdens het brengen en halen van de kinderen. Ieder kind heeft z'n eigen mentor. Op de BSO is de mentor degene die het kind net wat meer in de gaten houdt en observeert. Iedere pedagogisch medewerker van de groep bouwt een band op met het kind. De mentor verdiept deze band met het kind en ook met de ouders. In bondgenootschap wil de mentor met ouders, eventuele vragen over ontwikkeling en gedrag of welbevinden van kinderen op tijd bespreken. Deze signaalfunctie is van belang om tijdig interne of externe deskundigheid in te schakelen. Bovenal is het mentorschap bedoeld om voor ouders laagdrempelig een gesprekspartner te realiseren en met het kind een vertrouwensband op te bouwen.



6. Verzorging

6.1 Eten en drinken

Op de BSO wordt er met elkaar als groep gegeten en gedronken. Gezamenlijk eten heeft meerdere functies. Behalve dat eten en drinken noodzakelijk zijn voor de ontwikkeling van een kind, heeft het ook een sociale functie, een sfeerfunctie en een moment van rust. De schooldag wordt samen doorgenomen. De kinderen eten samen met de pedagogisch medewerkers aan tafel. De kinderen, die om 12 uur vrij zijn eten een boterham bij kinderopvang Graaf Jantje B.V. Ze krijgen eerst een boterham met hartig beleg en mogen vervolgens kiezen voor een boterham met zoet beleg. Soms krijgen de kinderen, met speciale gelegenheden, iets extra's en dit kunnen verschillende producten zijn, zoals bijvoorbeeld: knakworstjes, pannenkoeken, poffertjes of tosti's. Kinderen worden nooit gedwongen hun bord leeg te eten. Ze worden wel gestimuleerd om voldoende te eten. Bij een afwijkend eetpatroon of andere bijzonderheden wordt dit tussen de ouders en de pedagogisch medewerkers besproken. In de middag krijgen de kinderen nogmaals iets te drinken met fruit. De kinderen drinken thee, ze kunnen altijd water drinken als zij dat willen.

6.2 Dieet, allergie, andere eetgewoonten en traktaties

Het is de verantwoordelijkheid van ouders om pedagogisch medewerkers op de hoogte te stellen van bijzonderheden en wensen rondom de voeding van hun kind. Bijzonderheden zoals een allergie, dieet of wensen vanuit een geloofsovertuiging worden tijdens het intakegesprek op het formulier genoteerd. Als er een kans is op een heftige allergische reactie van het kind op bepaalde voeding dan geven de ouders op het formulier aan welke stappen in een dergelijke situatie ondernomen moeten worden. Bij een verjaardag mag een kind natuurlijk een traktatie uitdelen. Niet alle traktaties zijn geschikt om uit te delen, denk bijvoorbeeld aan lolly's of te veel snoep. Ouders kunnen altijd overleggen met de pedagogisch medewerkers over wat een geschikte traktatie zou zijn. De pedagogisch medewerkers vieren samen met het kind en de groep zijn/haar verjaardag. In overleg met de ouders kijken we welke dag de verjaardag gevierd wordt. De pedagogisch medewerkers maken een feestmuts, het lokaal wordt versierd voor de jarige en natuurlijk worden er verjaardag liedjes gezongen!

6.3 Hygiëne

Hygiëne speelt ook een belangrijke rol:

- washandjes worden maar één keer gebruikt
- er wordt op gelet dat kinderen hun handen wassen na het toilet en na het buitenspelen
- er wordt voor voldoende ventilatie gezorgd en ons streven is elke dag naar buiten te gaan

Er worden hoge eisen gesteld aan het schoonmaken, zowel van de groepsruimten als van het materiaal. De PM-ers houden een schoonmaaklijst bij, zodat er na gegaan kan worden wat, wanneer is schoongemaakt en wat er nog gedaan moet worden. De vloer en het sanitair worden dagelijks schoongemaakt door een medewerker van de sporthal.

6.4 Ziekte en medicijnen

Het kan altijd voorkomen dat een kind zich niet lekker voelt en/of ziek is. Als het niet fit is, ontstaat er vaak twijfel of het nu wél of niet naar het kinderopvang Graaf Jantje B.V. mag. Bij deze beslissing zijn twee aspecten belangrijk; het welbevinden van het zieke kind en de gezondheid van de andere kinderen in de groep. Als een kind hoge koorts heeft, regelmatig overgeeft of pijn lijdt, zal het zich niet prettig voelen in de groep. Het kind heeft behoefte aan rust, verzorging en extra aandacht. Een kind met lichte ziekteverschijnselen zoals een snotneus of huiduitslag kan meestal gewoon meedoen in de groep. Om zoveel mogelijk duidelijkheid te verschaffen over ons ziektebeleid zijn een paar richtlijnen en regels opgesteld. Wanneer de temperatuur van een kind 38,5 C of hoger is, wordt de ouder telefonisch op de hoogte gebracht. De pedagogisch medewerker bepaalt dan samen met de ouder of het kind opgehaald moeten. In ieder geval vragen de pedagogisch medewerkers of het zieke kind opgehaald kan worden wanneer;

- het kind te ziek is om aan het dagprogramma deel te nemen
- de verzorging te intensief is voor de pedagogisch medewerksters
- het de gezondheid van andere kinderen in gevaar brengt.

Het is niet de bedoeling dat ouders hun kind een paracetamol/zetpil te geven als het die dag naar kinderopvang Graaf Jantje B.V. gaat. Als de paracetamol/zetpil is uitgewerkt, kan de koorts omhoog schieten en een koortsstuip ontstaan. Wij geven op kinderopvang Graaf Jantje B.V. geen paracetamol of zetpil als dit niet op doktersrecept is. Voor kinderziektes en of andere besmettelijke ziektes hanteren wij de regels van de GGD. Wij verzoeken ouders bij twijfel over een besmettelijke ziekte, altijd een van de pedagogisch medewerkers te polsen of een kind naar kinderopvang Graaf Jantje B.V. mag komen. Gebruikt het kind op doktersvoorschrift medicijnen, dan wordt aan ouders gevraagd om de originele verpakking mee te nemen. Via informatiebrieven, bevestigd op de deur, informeren we ouders wanneer de volgende aandoeningen zich voordoen:

- Hoofdluis
- Waterpokken (i.v.m. risico's zwangere vrouwen)
- Krentenbaard
- Rode Hond (i.v.m. risico's zwangere vrouwen)
- Vijfde ziekte (i.v.m. risico's zwangere vrouw)

Gebruikt uw kind medicijnen op doktersvoorschrift dan mogen de pedagogisch medewerkers in de groep deze medicijnen toedienen. Om het toedienen van medicijnen op verantwoorde wijze te laten verlopen, wordt er een medicijnformulier ingevuld en ondertekend door de ouders. Op dit formulier geeft de ouder aan dat er door de pedagogisch medewerker een medicijn mag worden toegediend, met hierbij de frequentie en manier van toedienen.

Het is belangrijk dat :

- de medicatie in de originele verpakking aangeboden wordt, met hierop de naam van kind
- de medicatie een kloppende houdbaarheidsdatum heeft
- er geen onduidelijkheden zijn over het medicijn
- de medicatie thuis al een keer gegeven is

Wij geven geen paracetamol of zetpil aan een kind als dit niet op dokters recept is.

7. Maatregelen om veiligheid en gezondheid te bevorderen

7.1 Achterwachtregeling

Een achterwacht is iemand die in geval van nood ten alle tijden ingeschakeld kan worden. Indien er slechts één pedagogisch medewerker aanwezig is en de leidster-/kindratio wordt niet overschreden, dan is de achterwachtregeling van toepassing. Een achterwacht moet duidelijk geregeld zijn zodat een leidster hierop terug kan vallen in geval van extreme calamiteiten binnen het kindercentrum. Deze achterwacht hoeft niet in het pand zelf aanwezig te zijn, maar moet binnen 15 minuten ter plekke kunnen zijn. Graaf Jantje maakt voor de achterwacht gebruik van haar nevenlocaties, kinderdagopvang Graaf Jantje Laren, Graaf Jantje Harfsen, Graaf Jantje Gorssel. Natuurlijk is Marije Baak zelf ook altijd bereikbaar en tijdens openingstijden zo veel mogelijk in de nabijheid van het kindercentrum. In de mobiele telefoons op de vestigingen zijn de telefoonnummers van de andere locaties en Marije Baak opgeslagen. Op de verschillende locaties hangen op een centrale plaats de gegevens en de telefoonnummers van de andere locaties en Marije Baak. De telefoonnummers van de huisartsen (post) en eventuele meest nabije tandarts staan hier ook op vermeld.

Er bestaat, door de kleinschaligheid bij kinderopvang Graaf Jantje B.V., de mogelijkheid om wanneer er bij de dagopvang en de BSO minder kinderen zijn, de groepen samen te voegen. Uiteraard alleen wanneer de beroepskracht-/kindratio dit toelaat (*ouders tekenen hiervoor*). Op het moment dat er van wordt van afgeweken, is er een tweede volwassene in het gebouw aanwezig.

7.2 Beroepskracht-/kindratio en de drie-uurs regeling

We zorgen er voor dat er voldoende pedagogisch medewerkers zijn voor het aantal aanwezige kinderen (beroepskracht-/kindratio=BKR). Per dag mag er maximaal 3 uur afgeweken worden van de BKR. Minimaal de helft van het vereiste aantal pedagogisch medewerkers moet dan worden ingezet. Hierin wordt op de BSO onderscheid gemaakt tussen schoolweken en vakantieweken.

Tijdens vakantiedagen/studiedagen zijn op de volgende momenten **het vereiste aantal PM-ers aanwezig op de groep**:

- 7:30 tot 17:00 uur of 8:30 tot 18:00 uur

De pedagogisch medewerksters kiezen er voor om tijdens hun pauze op de groep te blijven en aan tafel een activiteit voor te bereiden of een kopje thee te drinken.

Op de volgende momenten **wijken wij mogelijk af** van het aantal vereiste PM-ers op de groep

- 7.30 uur tot 8.30 uur
- 17:00 uur tot 18:00 uur

Tijdens schoolweken op de BSO geldt dat er maximaal een half uur per dag afgeweken mag worden van de BKR.

Tijdens de schoolweken zijn op de volgende momenten **het vereiste aantal PM-ers aanwezig** op de groep:

Maandag, dinsdag, donderdag :

- Van 14:15 uur tot 18:00 uur

Tijdens de schoolweken **wijken wij niet af** van het aantal vereiste PM-ers op de groep:

Op woensdag en vrijdag **wijken wij niet af** van het aantal vereiste PM-ers

- Van 12:45 uur tot 17:30 uur

Op de volgende momenten **wijken wij mogelijk af** van het aantal vereiste PM-ers op de groep:

Woensdag en vrijdag:

- 12:15 uur tot 12:45 uur
- 17.30 uur tot 18.00 uur

7.4 Meld-code kindermishandeling en grensoverschrijdend gedrag

Een bijzonder punt van aandacht in de kinderopvang is kindermishandeling. Onder kindermishandeling verstaan wij alle vormen van geestelijk, lichamelijk en seksueel geweld tegen kinderen, of het nalaten van zorg en aandacht. Kinderopvang Graaf Jantje B.V. hanteert hiervoor een protocol geënt op landelijke voorschriften. Een meld-code is verplicht inzake kindermishandeling en huiselijk geweld (v.a. 1 juli 2013). Indien een ouder zich hieraan schuldig maakt wordt melding gedaan bij (Veilig Thuis) het Advies en Meldpunt Huiselijk Geweld en Kindermishandeling (AMHK). Indien een medewerker zich hieraan schuldig maakt maken we ook melding bij een vertrouwenspersoon van de onderwijsinspectie. Zoiets doen wij uiteraard niet lichtvaardig, want een valse melding kan zeer beschadigend werken tussen allerlei relaties. Bij twijfels raadplegen we altijd het AMHK inzake huiselijk geweld of letsels. Het risico van kindermishandeling is soms een bespreekpunt tijdens een werkbespreking of sollicitatie om te weten hoe de (aspirant) beroepskracht hierin staat. Indien een pedagogisch medewerker signalen hiertoe oppikt overlegt zij met de directie. Die overlegt in de regel met experts om te bepalen of de signalen reëel zijn. Het 'protocol kindermishandeling' en de meld-code zijn aanwezig op alle locaties. U kunt het protocol kindermishandeling of de meld-code altijd inzien op de groep.

7.5 Risico-inventarisatie

Als kinderopvangorganisatie ben je wettelijk verplicht jaarlijks een risico-inventarisatie veiligheid en gezondheid uit te voeren. Bij kinderopvang Graaf Jantje B.V. doen de pedagogisch medewerkers dit zelf. Op deze manier hebben we alle risico's op het gebied van veiligheid en gezondheid op een rij. En doordat ze door de medewerker zelf zijn geconstateerd, weten pedagogisch medewerksters waar ze op moeten letten. Hierna wordt er een actieplan en een rapportage te gemaakt. Het is voor alle pedagogisch medewerksters inzichtelijk, en het actieplan wordt tijdens teamoverleg besproken.

7.6 Bedrijfshulpverlening en EHBO

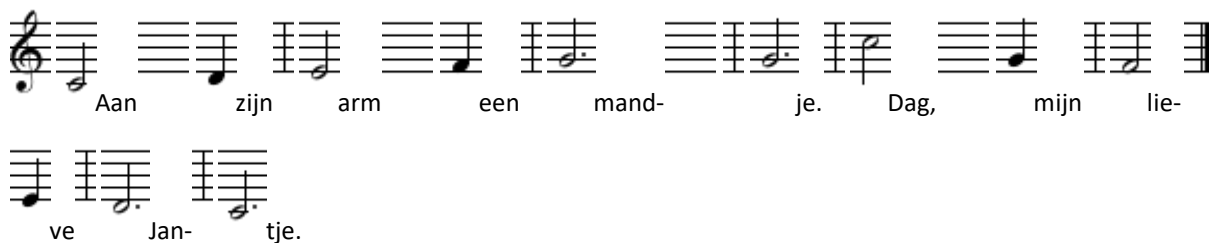
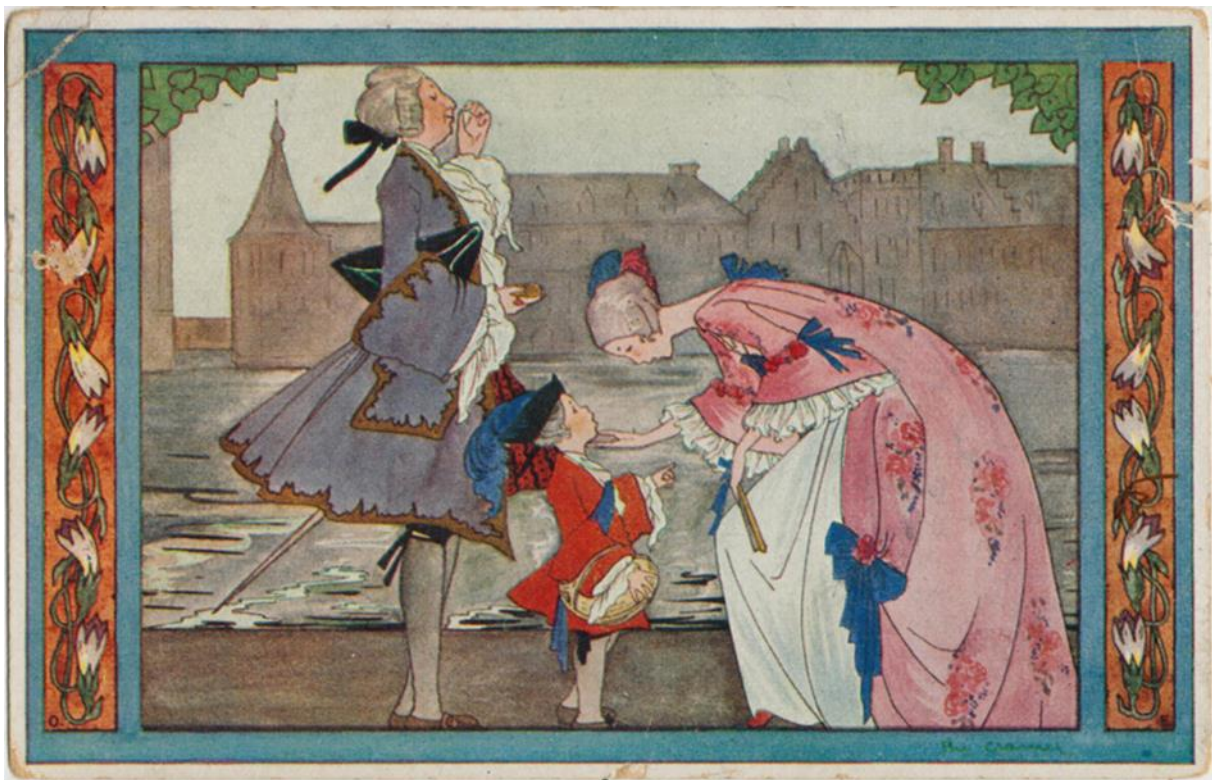
Het kinderdagverblijf beschikt over een ontruimingsplan. Het plan is bekend bij degenen die op het kinderdagverblijf werkzaam zijn. Na een oefening vindt een evaluatie plaats en indien nodig bijstelling van het plan. Op het kinderdagverblijf is er altijd 1 pedagogisch medewerkers aanwezig die in het bezit zijn van een bedrijfshulpverlening diploma (BHV). Verder hebben alle aanwezige pedagogisch medewerkers een EHBO-diploma. BHV-ers hebben de leiding tijdens een ontruiming of op het moment dat er iemand onwel wordt, totdat er professionele hulp aanwezig is zoals brandweer of ambulance. Elk jaar gaan de BHV-ers op herhalingscursus zodat zij op de hoogte blijven van de ontwikkelingen die er op dit gebied zijn. Via een jaarlijkse herhalingscursus worden kennis en vaardigheden steeds opgefrist.

7.7 Continue screening van pedagogisch medewerkers

Ten behoeve van de veiligheid moeten mensen die in de kinderopvang werken in bezit zijn van een verklaring omtrent gedrag (VOG). Alle medewerkers continu gescreend op strafbare feiten. Dit betekent dat strafrechtelijke gegevens in het Justitieel Documentatie Systeem dagelijks worden vergeleken met een bestand van mensen die werken in de kinderopvang. Als blijkt dat een medewerker een bedreiging vormt voor de veiligheid van de kinderen, gaat er via de gemeente en GGD een signaal naar kinderopvang Graaf Jantje B.V. Kinderopvang Graaf Jantje B.V. stelt de medewerker direct op non-actief en is het beëindigen van de arbeidsovereenkomst een logisch gevolg. De vrijwilligers vragen om de twee jaar hun VOG opnieuw aan. Stagiaires zijn niet langer dan 1 jaar in huis. Per 2018 worden alle medewerkers in het personenregister ingevoerd. Vanaf 1 maart moet iedereen die woont of werkt of structureel aanwezig is op een plek waar kinderen worden opgevangen, zich inschrijven in het personenregister kinderopvang. Op die manier kan de overheid vaste en tijdelijke medewerkers continu screenen. Dit bevordert de veiligheid binnen de kinderopvang.

7.8 Veiligheid, verzekeringen & aansprakelijkheid

Om de veiligheid van uw kind te kunnen waarborgen voldoen alle ruimtes aan de GGD gestelde eisen. Jaarlijks wordt er een risico-inventarisatie gemaakt. Tevens beschikken wij over een ontruimingsplan; dit plan kunt u indien gewenst bij ons op kantoor inzien. Voor de ongelukjes die toch gebeuren, ondanks alle voorzorgsmaatregelen, hebben wij een protocol ongevallen en calamiteiten. In dit protocol staat beschreven hoe onze medewerkers moeten handelen bij gebeurtenissen als een ongeval met een medewerker of met een kind. Ouders zijn zelf verantwoordelijk voor een geldige WA-verzekering. Kinderdagopvang Graaf Jantje B.V. heeft een ongevallenverzekering voor kinderen en medewerkers. Mochten er meegebrachte (persoonlijke) spullen van kinderen (kleding, speelgoed, verzorgingsspullen enz.) onverhoopt zoekraken of kapot gaan is kinderdagopvang Graaf Jantje B.V. hiervoor niet aansprakelijk!



8. Samenwerken met ouders en de oudercommissie

8.1 Samenwerken met ouders

Ouders zijn de belangrijkste opvoeders van kinderen. Vanuit kinderopvang Graaf Jantje B.V. beschouwen we ouders dan ook als partners van de pedagogisch medewerkers. PM-ers overleggen regelmatig met ouders over hun kind. Een keer per jaar worden ze uitgenodigd voor een oudergesprek. Ook bij aanvang van de opvang of bij het verlaten van kinderopvang Graaf Jantje B.V. worden ouders uitgenodigd voor een gesprek. Ouders worden door middel van een overdracht bij ophalen op de hoogte gehouden van het verloop van die dag. Ook worden de ouders op de hoogte gebracht van het maandelijks thema

8.2 De oudercommissie

De oudercommissie heeft als hoofdtaak het behartigen van de belangen van de ouders en door zitting te nemen in de oudercommissie kunnen ouders daadwerkelijk invloed uitoefenen op het beleid van het dagverblijf. Zo heeft de oudercommissie een verzwaard adviesrecht betreffende het pedagogisch beleidsplan, voedingsaangelegenheden, RIE veiligheid & gezondheid en openingstijden.

Minimaal twee ouders van kinderen die op de kinderopvang en de buitenschoolse opvang geplaatst zijn, maken deel uit van de oudercommissie. Taken en bevoegdheden van de oudercommissie zijn:

- * meedenken over het pedagogisch beleidsplan van het KDV en de BSO
- * gevraagd of ongevraagd, advies geven aan de leiding of het bestuur
- * minimaal vier keer per jaar bij elkaar komen en een vergadering beleggen
- * omgaan met beslissingsbevoegdheid, maar geen verzwaard adviesrecht op diverse
- * tenminste drie keer per jaar een nieuwsbrief uitbrengen i.s.m. pedagogisch medewerkers
- * meehelpen bij het organiseren van ouderavonden en feestelijke activiteiten

Ouders kunnen te allen tijde vragen of suggesties kwijt aan de oudercommissie.

De alternatieve ouderraadpleging

De positie van ouder(s)/verzorger(s) is op verschillende manieren geregeld in de kinderopvang. De Wet kinderopvang regelt de positie van ouders via de oudercommissie (OC) en het klachtrecht.

Volgens de wet kinderopvang dienen alle locaties een eigen oudercommissie te hebben. In de praktijk hebben wij op elk van onze locaties oudercommissieleden. Vanaf 1 januari 2016 is er een wetswijziging omtrent de positie van ouders in werking getreden. In deze wetswijziging is onder andere opgenomen dat kinderopvangorganisaties zich aantoonbaar moet inspannen om ouders te mobiliseren voor de oudercommissie. Deze inspanningsverplichting voeren we uit door nieuwe ouders persoonlijk te informeren over de oudercommissie tijdens het intake gesprek. Bestaande ouders worden geïnformeerd door de bestaande oudercommissie op de locatie en via de nieuwsbrief. De oudercommissie verstuurd een aantal keer per jaar een nieuwsbrief en er worden minstens 1 keer per jaar flyers uit gedeeld aan de ouders. Nieuw in de wetswijziging is de alternatieve ouderraadpleging. Dit is alleen mogelijk bij vestigingen tot 50 kinderen, waar de oudercommissie niet van de grond komt. Er zijn verschillende vormen voor de alternatieve ouderraadpleging. Kinderopvang Graaf Jantje B.V. kiest er voor om ouders van meerdere locaties samen te voegen tot één oudercommissie. Er wordt gestreefd dat van elke locatie minstens 2 ouders (Joppe 1 ouder) deelnemen aan de oudercommissie. Indien noodzakelijk komt Kinderopvang Graaf Jantje B.V. ouders, bij wegvallen van oudercommissieleden op één van onze locaties, tegemoet d.m.v. de alternatieve ouderraadpleging. Een aparte nieuwsbrief wordt dan aan de betreffende ouders gestuurd met hierin alle voorgenomen besluiten en verzoeken om advies m.b.t. de volgende zaken:

- de kwaliteit van de opvang (met betrekking tot de kwaliteit van het personeel, de groepsbezetting en het pedagogisch beleid)
- het algemeen beleid op het gebied van voeding en opvoeding

- veiligheid en gezondheid
- openingstijden
- spel- en ontwikkelingsactiviteiten
- regelingen inzake de behandeling van klachten

8.3 Klacht indienen en geschillencommissie

- Niet tevreden? Vertel het ons!

Kinderopvang Graaf Jantje B.V. stemt haar dienstverlening af op de wensen van haar klanten. Bent u echter niet tevreden over onze diensten, facturen of over gedragingen en/of beslissingen van een van onze medewerkers, dan horen wij dat graag.

- Wanneer kunt u een klacht indienen?

Alleen wanneer u een contract met kinderopvang Graaf Jantje B.V. hebt gesloten, kunt u een klacht bij de geschillencommissie indienen. In eerste instantie wendt u uw klacht eerst tot kinderopvang Graaf Jantje B.V. alvorens u een klacht bij de geschillencommissie kunt indienen. Kinderopvang Graaf Jantje B.V. is in staat om uw klachten in behandeling te nemen. Als u het niet eens bent met de besluiten van kinderopvang Graaf Jantje B.V., dan wendt u zich tot de geschillencommissie.

- Waarover kunt u een klacht indienen?

U kunt bij geschillencommissie een klacht indienen die betrekking heeft op:

- een product, factuur of dienst van kinderopvang graaf Jantje B.V.
- een beslissing die is gebaseerd op een voorschrift of procedure van kinderopvang Graaf Jantje B.V.
- een gedraging, of het nalaten daarvan, van een medewerk(st)er van kinderopvang Graaf Jantje B.V.

- Op welke wijze kunt u een klacht indienen?

U kunt uw klacht schriftelijk via www.degeschillencommissie.nl indienen. Maakt u vooral duidelijk wat de klacht inhoudt. U krijgt dan een ontvangstbevestiging van de coördinator. Vervolgens wordt uw klacht verder door de geschillencommissie Kinderopvang behandeld.



Tenslotte.....

Mochten er vragen of onduidelijkheden zijn na het lezen van ons pedagogisch beleidsplan voor de buitenschoolse opvang, dan horen wij dat graag!

Via de oudercommissie kunt u ook een bijdrage leveren en meedenken over het pedagogisch beleidsplan van kinderopvang Graaf Jantje B.V. en andere inhoudelijke onderwerpen.